

Y Pwyllgor Amgylchedd a Chynaliadwyedd

Lleoliad:

Ystafell Bwyllgora 3 – y Senedd

Dyddiad:

Dydd Mercher, 14 Ionawr 2015

Amser:

09.15

Cynulliad
Cenedlaethol
Cymru

National
Assembly for
Wales



I gael rhagor o wybodaeth, cysylltwch â:

Alun Davidson

Clerc y Pwyllgor

0300 200 6565

SeneddAmgylch@Cynulliad.Cymru

Agenda

Rhag-gyfarfod anffurfiol (09:15 – 09:30)

1 Cyflwyniad, ymddiheuriadau a dirprwyon

2 Bil Cynllunio (Cymru): Cyfnod 1 – Sesiwn dystiolaeth 14 (09:30–11:30)

(Tudalennau 1 – 40)

Carl Sargeant AC, Y Gweinidog Cyfoeth Naturiol

Neil Hemington, Prif gynllunydd

Dion Thomas, Uwch-reolwr y Bil Cynllunio

Sarah Dawson, Gwasanaethau cyfreithiol

3 Papurau i'w nodi

Bil Cynllunio (Cymru): Gohebiaeth gan y Gweinidog Cyfoeth Naturiol – 10 Rhagfyr

(Tudalennau 41 – 46)

E&S(4)–01–15 Papur 1

Bil Cynllunio (Cymru): Gohebiaeth gan y Gweinidog Cyfoeth Naturiol – 7 Ionawr
(Tudalennau 47 – 58)
E&S(4)–01–15 Papur 2

Bil Cynllunio (Cymru): Gohebiaeth gan y Gweinidog Cyfoeth Naturiol – 9 Ionawr
(Tudalennau 59 – 82)
E&S(4)–01–15 Papur 3

Bil Cynllunio (Cymru): Gohebiaeth gan y Llywydd (Tudalennau 83 – 85)
E&S(4)–01–15 Papur 4

Bil Cynllunio (Cymru): Gohebiaeth gan Cyswllt Amgylchedd Cymru (Tudalennau 86 – 87)
E&S(4)–01–15 Papur 5

Bil Cynllunio (Cymru): Tystiolaeth ychwanegol gan Gymdeithas y Cyfreithwyr
(Tudalennau 88 – 91)
E&S(4)–01–15 Papur 6

Bil Cynllunio (Cymru): Tystiolaeth gan Parciau Cenedlaethol Cymru (Tudalennau 92 – 95)
E&S(4)–01–15 Papur 7

Bil Cynllunio (Cymru): Tystiolaeth ychwanegol gan y Ffederasiwn Adeiladwyr Cartrefi
(Tudalennau 96 – 98)
E&S(4)–01–15 Papur 8

Bil Cynllunio (Cymru): Tystiolaeth ychwanegol gan Gyngor Gwynedd (Tudalennau 99 – 100)
E&S(4)–01–15 Papur 9

Lles anifeiliaid: Gohebiaeth gan y Dirprwy Weinidog Ffermio a Bwyd (Tudalennau 101 – 104)

E&S(4)-01-15 Papur 10

Gohebiaeth gan y Gweinidog Cyfoeth Naturiol mewn perthynas â Barnau Rhesymedig y Comisiwn Ewropeaidd (Tudalennau 105 – 106)

E&S(4)-01-15 Papur 11

Bil Llesiant Cenedlaethau'r Dyfodol (Cymru): Gohebiaeth gan Gomisiynydd Pobl Hŷn Cymru (Tudalennau 107 – 108)

E&S(4)-01-15 Papur 12

Bil Llesiant Cenedlaethau'r Dyfodol (Cymru): Gohebiaeth gan Goleg Brenhinol y Meddygon (Tudalen 109)

E&S(4)-01-15 Papur 13

4 Cynnig o dan Reol Sefydlog 17.42 i benderfynu gwahardd y cyhoedd o weddill y cyfarfod

5 Bil Cynllunio (Cymru): Trafod y dystiolaeth (11:30–12:00)

Eitem 2

Mae cyfyngiadau ar y ddogfen hon

Carl Sargeant AC / AM
Y Gweinidog Cyfoeth Naturiol
Minister for Natural Resources



Llywodraeth Cymru
Welsh Government

Eich cyf/Your ref
Ein cyf/Our ref LF/CS/1240/14

Alun Ffred Jones AC
Cadeirydd
Y Pwyllgor Amgylchedd a Chynaliadwyedd
Cynulliad Cenedlaethol Cymru
Tŷ Hywel
Bae Caerdydd
Caerdydd
CF99 1NA

10 Rhagfyr 2014

Annwyl Alun Ffred Jones AC

Bil Cynllunio (Cymru)

Diolch am roi gwahoddiad imi ddod i gyfarfod y Pwyllgor Amgylchedd a Chynaliadwyedd ar 27 Tachwedd 2014 i roi tystiolaeth ar Fil Cynllunio (Cymru).

Cytunais i roi rhagor o wybodaeth i'r Pwyllgor am nifer o faterion a godwyd yn eich llythyr. Rwyf wedi rhoi atebion manwl i'r cwestiynau hynny isod.

- 1. Beth yw goblygiadau'r ffaith bod gan y Fframwaith Datblygu Cenedlaethol statws 'cynllun datblygu' ac, yn benodol, pa brosesau fydd eu hangen er mwyn mynd ati, drwy gyfrwng y cynllun, i ddynodi safleoedd ar gyfer Datblygiadau o Arwyddocâd Cenedlaethol?**

Gan fod bwriad i roi statws cynllun datblygu i'r Fframwaith Datblygu Cenedlaethol, bydd yn rhaid i unrhyw benderfyniadau a wneir o dan y Deddfau cynllunio gael eu gwneud yn unol â'r Fframwaith hwnnw, oni bai bod ystyriaethau perthnasol yn awgrymu fel arall. Mae adran 38(6) o Ddeddf Cynllunio a Phrynu Gorfodol 2004 yn darparu fel a ganlyn: "If regard is to be had to the development plan for the purpose of any determination to be made under the planning Acts the determination must be made in accordance with the plan, unless material considerations indicate otherwise."

Byddai modd dynodi safleoedd ar gyfer Datblygiadau o Arwyddocâd Cenedlaethol wrth baratoi'r Fframwaith Datblygu Cenedlaethol. Byddai gofyn wedyn i gynigion o'r fath fynd drwy'r broses baratoi ffurfiol, fel y cynigir yn y Bil. Byddai angen hefyd iddynt fod yn seiliedig ar dystiolaeth ac yn ddigon cadarn i ddygymod â phroses graffu Cynulliad Cenedlaethol Cymru. Byddai'n rhaid iddynt hefyd gydymffurfio ag unrhyw ddeddfwriaeth Ewropeaidd berthnasol, megis Asesiadau Amgylcheddol Strategol/Arfarniadau o Gynaliadwyedd ac Asesiadau Rheoliadau Cynefinoedd. Byddai'r broses yn debyg i'r un a ddefnyddir i ddyrannu tir mewn cynllun datblygu lleol. Bydd yn rhaid wrth dystiolaeth gadarn i gyfiawnhau cynnwys datblygiadau o'r fath.

2. A fydd y Fframwaith Cynllunio Cenedlaethol yn cynnwys cynigion sy'n gysylltiedig â datblygiadau seilwaith nad yw'r cyfrifoldeb dros roi caniatâd ar eu cyfer wedi'i ddatganoli ar hyn o bryd – er enghraifft, y rhwydwaith trosglwyddo trydan, neu gynlluniau ynni sydd dros 50 Megawat?

Byddai angen i'r Fframwaith Cynllunio Cenedlaethol ddatgan yn glir pa gyfundrefnau cydsynio fyddai'n gymwys. Byddai angen iddo hefyd nodi beth fyddai'r cyfundrefnau hynny, a phwy fyddai'n gwneud y penderfyniadau. Byddai hynny'n dibynnu ar faint y cais, yn enwedig ceisiadau am ganiatâd ar gyfer datblygiadau ynni dros 50 Mw.

Byddai unrhyw faterion a allai effeithio ar Gymru yn cael eu rhestru. Er enghraifft, yr Wylfa, lle byddai maint y cynnig yn golygu y byddai goblygiadau sylweddol o ran tai, ac i gymunedau lleol a chysylltedd. Er mai Llywodraeth y DU fydd yn penderfynu ar brosiect yr Wylfa, a hynny o dan y gyfundrefn gydsynio ar gyfer Prosiectau Seilwaith Cenedlaethol eu Harwyddocâd, dylid nodi canlyniadau'r datblygiad hwnnw yn y Fframwaith, a hefyd unrhyw gamau gweithredu eraill y gallai fod eu hangen mewn cynlluniau datblygu eraill. Yr hyn sy'n allweddol yw bod y Fframwaith Cynllunio Cenedlaethol yn gosod y sylfeini ar gyfer cynlluniau datblygu eraill o ran gofynion polisi, a'i fod yn glir am y rôl sydd ganddo ef i'w chwarae yn y broses gwneud penderfyniadau. Ar yr un pryd, mae angen hefyd iddo ddangos y cysylltiad sydd rhyngddo a rhannau eraill o'r broses gynllunio, a hynny yng Nghymru ac yn Lloegr fel ei gilydd (ar hyn o bryd).

3. Egluro'r hyn a fwriedir o ran hierarchaeth cynlluniau datblygu, ac yn benodol:

- **Pryd y bydd angen mynd ati i adolygu ac i ddiwygio cynlluniau datblygu lleol mabwysiedig yng ngoleuni'r Fframwaith Datblygu Cenedlaethol?**

Mae adran 7 o Fil Cynllunio (Cymru) (fel y'i cyflwynwyd) yn darparu fel a ganlyn: "Following the publication of the National Development Framework for Wales or a revised Framework, a local planning authority must consider whether to carry out a review of their Local Development Plan."

Mae adran 61(1) o Ddeddf 2004 yn dweud:

"The local planning authority must keep under review the matters which may be expected to affect the development of their area or the planning of its development."

Bydd adran 62(5) o Ddeddf 2004 (fel y bwriedir ei diwygio gan baragraff 26 o Atodlen 2 i'r Bil) yn darparu fel a ganlyn:

“In preparing a local development plan the authority must have regard to the (NDF)”.

O dan adran 76 o Ddeddf 2004, a ategir gan reoliad 37 o Reoliadau Cynllunio Gwlad a Thref (Cynlluniau Datblygu Lleol) (Cymru) 2005, mae'n ofynnol i awdurdodau cynllunio lleol gyhoeddi Adroddiad Monitro Blynyddol sy'n amlinellu sut y mae polisiau'n cael eu gweithredu a'r camau sy'n cael eu cymryd i sicrhau bod y polisiau hynny yn cael eu gweithredu. Mae gofyn i'r adroddiad nodi hefyd a yw'r awdurdodau cynllunio lleol yn bwriadu mynd ati i adolygu'r CDLI ai peidio. Dylai'r Adroddiad Monitro Blynyddol roi ystyriaeth hefyd i faterion sy'n codi o adrannau 61(1) a 62(5) o Ddeddf 2004. O'r herwydd, bydd yn rhaid i'r awdurdodau cynllunio lleol ystyried goblygiadau posibl y Fframwaith Datblygu Cenedlaethol iddynt hwy os bydd yn cael ei gyhoeddi ar ôl iddynt fabwysiadu eu CDLI. Bydd gofyn hefyd iddynt ystyried a fydd angen diwygio eu CDLI ai peidio.

Mae Adroddiadau Monitro Blynyddol yn cael eu cyflwyno i Weinidogion Cymru erbyn 31 Hydref bob blwyddyn, a hynny ar gyfer pob blwyddyn ariannol lawn ar ôl i gynlluniau gael eu mabwysiadu (paragraff 4.42, Cynlluniau Datblygu Lleol Cymru 2005). Mater i bob awdurdod cynllunio lleol fydd ystyried, drwy gyfrwng ei Adroddiad Monitro Blynyddol, a fydd angen diwygio ei gynllun ai peidio ar ôl i'r Fframwaith Datblygu Cenedlaethol gael ei gyhoeddi.

- **Pryd y bydd angen mynd ati i adolygu ac i ddiwygio cynlluniau datblygu lleol mabwysiedig os bydd ardal yr Awdurdod Cynllunio Lleol yn cael ei gynnwys wedyn mewn Ardal Gynllunio Strategol?**

Y CDLI fyddai'r cynllun datblygu mabwysiedig hyd nes i'r Cynllun Datblygu Strategol (CDS) gael ei fabwysiadu. Ar ôl i'r CDS gael ei fabwysiadu, y cynllun hwnnw fyddai'r cynllun datblygu mabwysiedig diweddaraf, a byddai'n cael blaenoriaeth dros y CDLI. Dylai'r awdurdod cynllunio lleol sy'n gyfrifol am baratoi'r CDLI ei adolygu cyn gynted ag y bo modd ar ôl i'r CDS gael ei fabwysiadu, a hynny er mwyn sicrhau bod y CDLI yn cydymffurfio â'r CDS (gweler adran 7 o'r Bil). Ar yr amod nad ystyrir bod y polisiau yn y CDLI yn groes i'r CDS, h.y. cyhyd â'u bod yn cydymffurfio'n gyffredinol â'r CDS, dylid parhau i benderfynu ar geisiadau cynllunio yn unol â'r polisiau hynny oni bai bod ystyriaethau perthnasol yn awgrymu fel arall. Bydd hynny'n fodd i osgoi gwagle o ran polisi. Pan fo CDS yn cael ei fabwysiadu, bydd CDLI llai manwl yn briodol, felly bydd angen llai o amser i'w baratoi. Gan y bydd gan yr awdurdod cynllunio lleol ran yn y gwaith o baratoi'r CDS, nid oes unrhyw reswm pam na ellid dechrau ar y gwaith o baratoi'r CDLI llai manwl ochr yn ochr â'r CDS ei hun, gan olygu y byddai modd mabwysiadu CDLI llai manwl cyn gynted ag y bo modd ar ôl y CDS.

- **Beth fydd y goblygiadau i Awdurdod Cynllunio Lleol sydd â CDLI mabwysiedig os rhan yn unig o'i ardal a fydd yn cael ei chynnwys mewn Ardal Gynllunio Strategol?**

Mae'r Bil yn caniatáu i rannau o ardaloedd awdurdodau cynllunio lleol gael eu cynnwys mewn CDS, a mater i'r awdurdodau lleol hynny fydd penderfynu ar union ffiniau ardal y cynllun. Nid mater i Weinidogion Cymru fydd penderfynu ar y ffiniau ymlaen llaw na rhagfarnu'r diffiniad ohonynt. Mae rhoi'r gallu i gynnwys rhan o ardal awdurdod lleol mewn CDS yn hwyluso hynny, ond nid yw'n ei ragfarnu.

Wrth fynd ati i benderfynu ar yr ardal i'w chynnwys mewn CDS, dylid gwneud hynny ar sail rôl a swyddogaeth yr ardal honno. Gallai hynny arwain at sefyllfa lle mai rhan yn unig o ardal awdurdod cynllunio lleol fyddai'n cael ei dynodi i'w chynnwys yn y cynllun. Fodd bynnag, oherwydd problemau wrth gasglu data neu â chysondeb yn fyw cyffredinol, mae'n debygol y bydd ardaloedd cyfan awdurdodau cynllunio lleol yn cael eu cynnwys. Gallai hynny fod yn ateb mwy ymarferol, yn hytrach na chreu sefyllfa lle byddai ardaloedd yn cael eu darnio a mwy byth o gymhlethdod yn cael ei greu. Mae'r ddeddfwriaeth arfaethedig yn golygu y bydd modd cynnwys rhannau o ardaloedd awdurdodau cynllunio lleol mewn CDS, ond mater i'r awdurdodau a fydd yn paratoi'r cynllun hwnnw fydd penderfynu a fyddant am wneud hynny ai peidio.

Os bydd rhan o ardal awdurdod cynllunio lleol yn cael ei hepgor wrth fynd ati i ddynodi ardal CDS, bydd gofyn paratoi CDLI ar gyfer y rhan honno. Bydd angen CDLI llai manwl ar gyfer y rhan o'r ardal a fydd yn y CDS, a byddai'r ddau CDLI hynny'n cael eu paratoi gan yr un awdurdod cynllunio lleol.

- **Os gwelir, ar unrhyw adeg, nad yw'r haenau gwahanol o gynlluniau datblygu yn cydymffurfio â'i gilydd, pa gynllun y dylid rhoi blaenoriaeth iddo wrth wneud penderfyniadau cynllunio?**

Y cynllun datblygu a fyddai wedi'i fabwysiadu'n fwyaf diweddar fyddai'n cael blaenoriaeth. Gallai cynlluniau datblygu eraill fod yn ystyriaethau perthnasol wrth benderfynu ar geisiadau cynllunio, gan ddibynnu ar yr amgylchiadau.

4. O dan ba amgylchiadau y byddai'r Gweinidog yn cael cyfarwyddo dau neu fwy o Awdurdodau Cynllunio Lleol i baratoi CDLI ar y cyd?

Y prif reswm a fyddai gan y Gweinidog dros gyfarwyddo dau neu fwy o awdurdodau cynllunio lleol i gydweithio yn hynny o beth yw lle byddai manteision yn deillio o gydweithredu, er mai ar sail ffurfiol y byddai hynny'n digwydd. Mae'n bosibl y bydd achosion yn codi lle bydd materion cyffredin yn croesi ffiniau ac y byddai'n well delio â nhw unwaith, yn hytrach na dyblygu gwaith. Byddai hynny'n fodd i sicrhau mwy o gysondeb o ran polisi, ac yn fodd hefyd i leihau'r costau ariannol sy'n gysylltiedig â dyblygu gwaith casglu tystiolaeth, â dyblygu costau'r prosesau sy'n rhan o gamau statudol y cynlluniau datblygu lleol, ac â dyblygu archwiliadau. Mae hynny'n adlewyrchu'r egwyddor sy'n cael ei dilyn gan Ynys Môn a Gwynedd, sydd wedi cytuno'n wirfoddol i baratoi CDLI ar y cyd.

5. O dan ba amgylchiadau y gallai'r Gweinidog benderfynu creu Cyd-fwrdd Cynllunio a sut y byddai hynny'n effeithio ar CDLlau mabwysiedig?

Mae'n debyg y byddai Gweinidogion Cymru yn defnyddio'r pwerau hynny pan fyddai tystiolaeth ar gael i ddangos y byddai sefydlu cyd-fwrdd cynllunio yn fodd i wneud gwasanaethau cynllunio lleol yn fwy effeithlon a chynaliadwy. Nid yw'r ddarpariaeth yn diwygio'r pŵer presennol i sefydlu cyd-fwrdd cynllunio nac ychwaith y broses a ddefnyddir i'w sefydlu; yr unig beth y mae'n ei wneud yw estyn yr ystod o swyddogaethau y caiff cyd-fwrdd cynllunio eu harfer. Bydd y ddarpariaeth yn caniatáu i gyd-fwrdd cynllunio gyflawni swyddogaethau sydd gan awdurdodau cynllunio lleol mewn perthynas â Chynlluniau Datblygu Lleol a'r ardoll seilwaith cymunedol.

Bydd Cynlluniau Datblygu Lleol mabwysiedig pob un o'r awdurdodau cynllunio lleol a fydd yn aelodau o'r Cyd-fwrdd Cynllunio yn parhau mewn grym ar gyfer eu hardaloedd nes i'r cynlluniau hynny gael eu disodli gan y Cynllun Datblygu Lleol a fydd yn cael ei baratoi gan y Cyd-fwrdd Cynllunio.

6. **Beth yw'r rhesymau dros y penderfyniad i gynnig cyfundrefn caniatâd cynllunio yn ogystal â chyfundrefn cydsyniad eilaidd cysylltiedig ar gyfer Datblygiadau o Arwyddocâd Cenedlaethol, yn hytrach nag un gyfundrefn lle mae caniatâd a chydsyniad yn cael eu rhoi o dan Orchymyn Caniatâd Datblygu, fel a ddefnyddir ar gyfer Prosiectau Seilwaith Cenedlaethol eu Harwyddocâd yn Lloegr ar hyn o bryd?**

Pan fydd yr Ysgrifennydd Gwladol yn rhoi caniatâd ar gyfer Prosiect Seilwaith Cenedlaethol ei Arwyddocâd, mae'n gwneud hynny drwy gyfrwng Gorchymyn Caniatâd Datblygu, sy'n offeryn statudol. Gall y gorchymyn hwnnw roi caniatâd ar gyfer y datblygiad ei hun, yn ogystal â rhoi unrhyw gydsyniadau ategol y byddai eu hangen fel arfer, megis caniatâd adeilad rhestredig a'r gallu i brynu tir yn orfodol.

Fel arfer, bydd angen i geisiadau am Ddatblygiadau o Arwyddocâd Cenedlaethol gael caniatâd cynllunio. Mae'n ofynnol o dan y darpariaethau mai Gweinidogion Cymru, yn hytrach nag awdurdod cynllunio lleol, fydd yn penderfynu ar geisiadau o'r fath. Dim ond ar gyfer datblygiadau a gweithrediadau peirianyddol penodol y ceir rhoi caniatâd cynllunio. Penderfynir ar geisiadau eraill, megis ceisiadau am ganiatâd adeilad rhestredig neu achosion prynu gorfodol, o dan ddeddfwriaeth wahanol.

Bernir na fyddai'n fuddiol creu math newydd o ganiatâd ar gyfer ceisiadau am Ddatblygiadau o Arwyddocâd Cenedlaethol, oherwydd y byddai hynny'n ychwanegu haen arall o gymhlethdod i'r system bresennol. Ni fyddai creu math newydd o ganiatâd yn ateb cymesur i ddatblygiadau seilwaith, a hynny am mai nifer cymharol fach o geisiadau fyddai'n debygol o gael eu cyflwyno.

Bwriad y cynigion yn adran 18 o Fil Cynllunio (Cymru) (fel y'i cyflwynwyd) yw caniatâu, lle bo hynny'n briodol, i'r holl gydsyniadau eilaidd rhagnodedig a gyflwynir ochr yn ochr â chais am Ddatblygiad o Arwyddocâd Cenedlaethol gael eu hystyried ar yr un pryd ac o dan yr un broses archwilio. Bwriedir hefyd i'r penderfyniad i roi neu wrthod caniatâd ar gyfer y cydsyniadau eilaidd hynny gael ei gynnwys yn yr un llythyr penderfyniad. Nid oes unrhyw fwriad i newid y materion a fydd yn cael eu hystyried wrth benderfynu ar gydsyniad eilaidd. Yn llygaid y cwsmer, felly, un penderfyniad yn unig fydd yn cael ei wneud yn hytrach na nifer ohonynt, a hynny heb i unrhyw newidiadau sylfaenol gael eu gwneud i'r ddeddfwriaeth sy'n sail i'r caniatadau hynny.

7. **Ai bwriad y Gweinidog yw mai Gweinidogion Cymru fydd yn penderfynu hefyd ar gydsyniadau ategol a fydd yn gysylltiedig â cheisiadau am Ddatblygiadau o Arwyddocâd Cenedlaethol o dan y gyfundrefn Gorchymynion Caniatâd Datblygu, fel yr argymhellir gan y Grŵp Cyngori Annibynnol?**

Nid yw'r mater hwn yn un yr ymgynghorwyd yn ei gylch yn ystod yr ymgynghoriad ar *Cynllunio Cadarnhaol*, a oedd yn canolbwyntio ar symleiddio prosesau cynllunio yng Nghymru. Felly, nid oes gennyf farn bendant am yr argymhelliad hwnnw ar hyn o bryd, a byddwn yn croesawu barn y Pwyllgor ynghylch a ddylid bwrw ymlaen ag ef ai peidio. Wrth gwrs, byddai angen ymgynghori ymhellach am unrhyw gynigion posibl, a byddai angen deddfwriaeth ar wahân i Fil Cynllunio (Cymru) hefyd.

8. Pam y drafftwyd adran 53 o'r Bil mewn modd sy'n rhoi pwerau i Weinidogion Cymru newid deddfwriaeth gynllunio sylfaenol mewn modd 'a ystyrir yn briodol ganddynt mewn cysylltiad â'r Ddeddf hon' yn hytrach na chynnwys y ddarpariaeth fwy arferol a fyddai'n cyfyngu hynny i 'diwygiadau canlyniadol i'r Bil'?

Nid yw adran 53 yn cael yr effaith a awgrymir. Ni fydd yn caniatáu i Weinidogion Cymru ddiwygio deddfwriaeth sylfaenol oni bai bod y diwygiadau hynny'n rhai canlyniadol, cysylltiedig, trosiannol neu arbed. Er bod geiriad y ddarpariaeth hon ychydig yn symlach nag mewn rhai o'r Biliau eraill, nid yw'n rhoi mwy o bwerau i Weinidogion Cymru. A dweud y gwir, mae'r pwerau'n llai eang na rhai o'r pwerau eraill a gafodd eu cynnwys mewn Deddfau a basiwyd gan y Cynulliad yn ddiweddar.

Mae'r geiriau ar ddiwedd is-adran (1) hefyd yn goleddfu "ddarpariaeth gysylltiedig, drosiannol neu arbed". O newid y geiriau ar y diwedd, dim ond cyhyd ag y byddai darpariaeth o'r fath yn gysylltiedig etc, a hefyd yn ganlyniadol, y byddai modd gwneud y ddarpariaeth honno. Byddai hynny'n cyfyngu ar ystyr naturiol y geiriau hynny ac ar y diben cyfreithiol a fwriedid i bŵer o'r fath, a byddai hynny, yn ei dro, yn cyfyngu'n ddifrifol ar weithredu'r deddfwriaeth yn ymarferol. Fel y'i drafftwyd ar hyn o bryd, ni ellir defnyddio adran 53 i wneud unrhyw newidiadau sylfaenol i egwyddor y ddarpariaeth. Ni ellir ond ei defnyddio i helpu i weithredu'r ddarpariaeth yn ymarferol fel y bo'r agweddau sylfaenol ar y ddarpariaeth yn cyd-fynd ac yn gweithio gyda'i gilydd. Er enghraifft, gall darpariaeth gysylltiedig fod yn fodd i ychwanegu manylion, nad yw'r angen amdanynt ond yn dod i'r amlwg wrth baratoi manylion yr is-ddeddfwriaeth neu wrth fynd ati i ddrafftio'n fanwl. Mae'n bosibl y bydd angen darpariaeth drosiannol ac arbed mewn cysylltiad â'r Ddeddf er mwyn sicrhau newid llyfn o un gyfraith i'r llall.

Hyderaf y bydd fy ymateb i gais y Pwyllgor a'r wybodaeth ychwanegol a roddwyd gennyf o gymorth i'r Aelodau wrth iddynt graffu ar Fil Cynllunio (Cymru). Os oes gennych chi neu unrhyw aelodau eraill unrhyw gwestiynau pellach neu os oes angen rhagor o wybodaeth arnoch am unrhyw agwedd ar y Bil, mae croeso ichi gysylltu â mi.

Yn gywir



Carl Sargeant AC / AM
Y Gweinidog Cyfoeth Naturiol
Minister for Natural Resources

Ein cyf/Our ref LF/CS/1327/14

Alun Ffred Jones AC
Cadeirydd
Y Pwyllgor Amgylchedd a Chynaliadwyedd
Cynulliad Cenedlaethol Cymru
Tŷ Hywel
Bae Caerdydd
Caerdydd
CF99 1NA

7 Ionawr 2015

Annwyl Alun Ffred Jones AC

Bil Cynllunio (Cymru)

Gwnaethoch ysgrifennu ataf ar 16 Rhagfyr yn gofyn am ragor o wybodaeth am nifer o faterion. Rwyf wedi rhoi atebion manwl i'r cwestiynau hynny isod.

- 1. A wnewch chi gadarnhau beth yw diben y gwelliant yr ydych wedi'i awgrymu mewn perthynas â Pharciau Cenedlaethol? Yn ôl yr hyn a ddeallwn, rydych yn bwriadu cyflwyno gwelliant i'r Bil a fyddai'n rhoi'r pŵer i Weinidogion Cymru greu Cyd-fyrddau Cynllunio a allai, yn y dyfodol, gynnwys y cyfan neu ran o Barc Cenedlaethol. Ar hyn o bryd, dim ond drwy uno Awdurdod Cynllunio Lleol â'r cyfan neu ran o o leiaf un Awdurdod Cynllunio Lleol arall y ceir greu byrddau o'r fath, ond nodir yn benodol na cheir cynnwys unrhyw ran o Barc Cenedlaethol.**

Rydym wedi annog Awdurdodau Parciau Cenedlaethol ac awdurdodau lleol i gydweithio; fodd bynnag, hyd yma, nid ydynt wedi mynd ati i wneud hynny'n effeithiol. Gan nad ydynt yn cydweithio'n effeithiol, ac fel y dywedais yn ystod y dystiolaeth a roddais i'r Pwyllgor Materion Cyfansoddiadol a Deddfwriaethol (10 Tachwedd) ac i'r Pwyllgor Amgylchedd a Chynaliadwyedd (27 Tachwedd 2014), mae angen defnyddio deddfwriaeth er mwyn i Weinidogion Cymru fedru greu a darparu gwasanaethau cynllunio effeithiol, effeithlon a chadarn ledled Cymru, lle mae pob awdurdod cynllunio lleol yn cael ei drin yn gyfartal er mwyn cyrraedd y nod yn hynny o beth.

Yn ôl y dystiolaeth, cymysg yw'r sefyllfa o ran cydweithio effeithiol rhwng Awdurdodau Parciau Cenedlaethol ac awdurdodau lleol. Tynnwyd sylw penodol at hynny yn yr adroddiad a gyhoeddwyd ym mis Ionawr eleni gan y Comisiwn ar Ddarparu Gwasanaethau Cyhoeddus. Tynnwyd sylw ato hefyd mewn ymchwil a

gynhaliwyd gan Ymgynghorwyr Defnydd Tir ar Ddarparu Gwasanaethau Cynllunio, ac mewn ymchwil i Dirweddau yng Nghymru a Ddynodwyd yn Statudol yng Nghymru.

Er mwyn mynd i'r afael â'r pryderon hynny, rwyf yn bwriadu ystyried gwelliant gan y Llywodraeth a fydd yn ehangu'r pwerau sydd gan Weinidogion Cymru ar hyn o bryd mewn perthynas â chyd-fyrddau cynllunio.

Byddai'r gwelliant yn dod ag Awdurdodau Parciau Cenedlaethol o fewn cwmpas y darpariaethau sy'n caniatáu i gyd-fyrddau cynllunio gael eu sefydlu. Yn benodol, byddai'r gwelliant yn sicrhau:

- y byddai modd, wrth sefydlu ardal cyd-fwrdd cynllunio, gynnwys y cyfan neu ran o ardal Awdurdod Parc Cenedlaethol;
- pe byddai'r Awdurdod Parc Cenedlaethol yn cael ei gynnwys yn ardal y cyd-fwrdd cynllunio, y byddai'r swyddogaethau cynllunio yn cael eu trosglwyddo i'r cyd-fwrdd cynllunio ac yn cael eu harfer ganddo.

Os bydd Gweinidogion Cymru yn penderfynu defnyddio'r darpariaethau sy'n ymdrin â chyd-fyrddau cynllunio i sicrhau gwasanaethau cynllunio cadarn, effeithiol ac effeithlon ledled Cymru, bydd y gwelliant arfaethedig yn sicrhau bod pob Awdurdod Parc Cenedlaethol yn cael ei drin yn gyfartal wrth iddo anelu at gyrraedd y nod hwnnw.

- 2. Eglurwch sut y bydd y gwelliant posibl yr ydych wedi'i awgrymu mewn perthynas â cheisiadau i gofrestru Meysydd Tref a Phentref (hynny yw, y byddai modd cyflwyno cais am Faes Tref neu Bentref hyd nes i ganiatâd cynllunio gael ei roi) yn effeithio ar y "digwyddiadau sbarduno"eraill arfaethedig a fyddai'n arwain at wrthod cais i gofrestru Maes Tref neu Bentref, fel y'u rhestrir yn yr Atodlen 1B ddiwygiedig i Ddeddf Tiroedd Comin 2006. Er enghraifft, a fyddai'r ffaith bod safle wedi'i nodi mewn Cynllun Datblygu (Y Fframwaith Datblygu Cenedlaethol, Cynllun Datblygu Strategol neu Gynllun Datblygu Lleol) yn un o'r digwyddiadau sbarduno a fyddai'n arwain at atal cais i gofrestru Maes Tref neu Bentref?**

Rwyf yn bwriadu ystyried gwelliant gan y Llywodraeth i'r cynigion yn Adran 49 o'r Bil i'r perwyl mai dim ond os bydd caniatâd i ddatblygu wedi'i roi neu os bernir bod caniatâd wedi'i roi y dylid cyfyngu ar geisiadau i gofrestru Maes Tref neu Bentref.

Felly, y bwriad yw mai dim ond o dan yr amgylchiadau a ganlyn y bydd y digwyddiadau sbarduno a fydd yn arwain at gyfyngu ar gofrestru Maes Tref a Phentref yn gwmwys:

- Pan fo cydsyniad datblygu gweithredol wedi'i roi mewn Gorchymyn Datblygu Lleol a fabwysiadwyd;
- Pan fo caniatâd cynllunio (gan gynnwys caniatâd ar gyfer datblygiadau brys gan y Goron) wedi'i roi gan Weinidogion Cymru neu gan awdurdod cynllunio lleol;
- Pan fernir bod caniatâd cynllunio wedi'i roi gan Weinidogion Cymru drwy gyfarwyddyd sy'n gysylltiedig ag awdurdodi gwaith ar gyfer rheilffyrdd, tramffyrdd a dyfrffyrdd mewnol;

- Pan fo Gorchymyn Caniatâd Datblygu wedi'i roi gan yr Ysgrifennydd Gwladol.

3. A wnewch chi roi rhagor o wybodaeth am y rôl ffurfiol a fydd gan Gyngorau Tref a Chymuned yn y broses o baratoi'r mathau newydd o Gynlluniau Datblygu (y Fframwaith Datblygu Cenedlaethol a'r Cynlluniau Datblygu Strategol)?

Mae Cyngorau Tref a Chymuned yn rhan o'r system gynllunio eisoes. Gwn fod awdurdodau cynllunio lleol yn rhoi rhan i Gyngorau Tref a Chymuned wrth baratoi cynlluniau datblygu lleol a'u bod hefyd, os dyna yw dymuniad y cyngorau hynny, yn ymgynghori â nhw am geisiadau cynllunio. Dylai proses y cynllun datblygu fod yn seiliedig ar anghenion y gymuned a dylai aelodau a etholwyd yn ddemocrataidd, ynghyd â phobl leol, gael llais clir yn y broses honno, gan gynnwys Cyngorau Tref a Chymuned, os oes rhai. Mae'n ofynnol eisoes i lunio Cynllun Cynnwys y Gymuned wrth baratoi Cynlluniau Datblygu Lleol, lle nodir pwy y bwriedir ymgysylltu â nhw a phryd y bwriedir ymgynghori â nhw. Yr un fydd yr egwyddor hefyd ar gyfer Cynlluniau Datblygu Strategol. Bydd gofyn paratoi cynlluniau cynnwys y gymuned a fydd yn nodi sut y gall unigolion a sefydliadau fod yn gysylltiedig â'r gwaith o baratoi Cynlluniau Datblygu Strategol, gan sicrhau bod cymunedau lleol yn cael chwarae'u rhan. Bydd cyfleoedd hefyd, drwy gyfrwng y camau ymgynghori, i fod yn gysylltiedig â'r gwaith o baratoi'r Fframwaith Datblygu Cenedlaethol, a bydd cymunedau yr effeithir arnynt gan y cynigion yn cael eu cynnwys mewn modd wedi'i dargedu.

Rwyf yn ymwybodol iawn hefyd nad oes Cyngorau Tref a Chymuned ym mhob ardal o Gymru. Byddai deddfwriaeth am eu rôl yn creu anghydraddoldeb yn y broses.

4. A wnewch chi ddarparu rhagor o wybodaeth am y broses enwebu arfaethedig ar gyfer aelodau anetholedig o Banelau Cynllunio Strategol, gan gyfeirio'n benodol at y mathau o gyrff y gallai Gweinidogion Cymru eu cynnwys mewn rhestrau o gyrff y gallai'r panel ddewis gofyn am enwebiadau o'u plith, a chan nodi hefyd i ba fathau o gategoriâu y gellid rhannu'r rhestrau hynny?

Ar ôl ystyried y materion a allai fod yn gysylltiedig â pharatoi rhestr gynhwysfawr o'r holl sefydliadau posibl y gellid eu cynnwys mewn rhestr ddynodedig, rwyf wedi dod i'r casgliad y byddai 'n hynod anodd gwneud hynny. Mae cynifer o sefydliadau amrywiol ac mae rhai o'r sefydliadau hynny'n gymhleth. Mae yna wahaniaethau daearyddol hefyd ar draws Cymru, ac mae gan rai o'r sefydliadau nifer o swyddogaethau cymdeithasol, economaidd ac amgylcheddol. O'r herwydd, bernir y byddai'n well cynnwys rhestr enghreifftiol mewn canllawiau, yn hytrach na cheisio llunio rhestr bendant. O wneud hynny, byddai aelodau etholedig lleol yn gallu nodi'r grwpiau/unigolion hynny a allai ychwanegu gwerth at y broses. Rwyf yn bwriadu ystyried gwelliant gan y Llywodraeth i'r cynigion yn y Bil fel y bo modd gwneud hynny.

Amgaeir yn Atodiad A enghreifftiau o'r mathau o gyrff a chategoriâu y byddai modd eu cynnwys yn y canllawiau.

5. A wnewch chi fanylu ar y rheswm pam y mae Llywodraeth Cymru wedi penderfynu dileu'r gofyniad statudol i baratoi Datganiadau Dylunio a Mynediad o ddeddfwriaeth sylfaenol a'r rheswm pam y mae hefyd yn bwriadu ei ddileu o is-ddeddfwriaeth, ac a fydddech, yn lle gwneud hynny, yn ystyried gweithredu yn yr un modd ag a wnaed yn Lloegr (lle y diwygiwyd is-ddeddfwriaeth fel mai dim ond yn achos datblygiadau mawr y byddai datganiadau o'r fath yn ofynnol)?

Yn ôl ein hymchwil ni, nid oes unrhyw dystiolaeth arwyddocaol i ddangos bod Datganiadau Dylunio a Mynediad yn bwysig o ran sicrhau dylunio da, a daeth i'r amlwg hefyd mai ychydig iawn y maent wedi'i wneud i ehangu dealltwriaeth ymgeiswyr o fynediad cynhwysol.

Er bod Datganiadau Dylunio a Mynediad yn fuddiol fel ffordd o gyfathrebu, nid ydym wedi'n hargyhoeddi bod hynny'n ddigon o reswm iddynt barhau'n ofyniad gorfodol ar gyfer pob math o gais cynllunio. Rydym o'r farn y dylid, yn lle hynny, canolbwyntio adnoddau ar ffyrdd eraill o sicrhau dylunio da a mynediad cynhwysol.

Mae Bil Cynllunio (Cymru) yn cynnig y dylid dileu o ddeddfwriaeth sylfaenol y gofyniad gorfodol i baratoi Datganiadau Dylunio a Mynediad. Fodd bynnag, bydd paratoi Datganiadau Dylunio a Mynediad yn parhau'n ofynnol o dan is-ddeddfwriaeth, felly bydd dal angen eu cyflwyno gyda cheisiadau cynllunio. Mae hynny'n rhoi'r hyblygrwydd inni yn y dyfodol barhau i wneud Datganiadau Dylunio a Mynediad yn ofynnol yn y tymor byr wrth inni ystyried ffyrdd mwy effeithiol o wella safonau dylunio yn y broses gynllunio.

Rydym wrthi ar hyn o bryd yn ymgynghori am amryfal gynigion i helpu pob datblygiad newydd i fodloni amcanion dylunio da a mynediad cynhwysol. Ymhlith y cynigion hynny y mae ymgynghori mwy a rhoi cyngor cyn i gais gael ei gyflwyno'n ffurfiol; cyhoeddi canllawiau manylach; cynnig rhagor o gyfleoedd hyfforddi; a newidiadau i'r ffurflen a ddefnyddir i wneud cais cynllunio.

Rydym yn ymwybodol o'r hyn sy'n cael ei wneud yn Lloegr ac rydym, drwy gyfrwng yr ymgynghoriad, yn ceisio barn rhanddeiliaid ynghylch pa fanteision fyddai'n deillio o barhau i wneud Datganiadau Dylunio a Mynediad yn ofynnol ar gyfer ceisiadau penodol.

Bydd yr ymgynghoriad hwnnw'n dod i ben ar 16 Ionawr 2015. Dywedais yn y cyfarfod ar 27 Tachwedd y byddwn yn paratoi nodyn ar gyfer y Pwyllgor am y ffordd ymlaen unwaith y bydd yr ymgynghoriad wedi dod i ben.

6. A wnewch chi egluro'r hyn a olygir wrth "personau penodedig" (ymgyngoreion statudol) yn adrannau 15 a 35 o'r Bil, a fydd darpariaethau'r Bil yn gymwys yn yr un modd i'r holl ymggyngoreion statudol ac os na fyddant, beth fydd y gwahaniaeth rhwng y gofynion hynny? A wnewch chi egluro hefyd a fydd y cynnig i gychwyn Adran 54 o Ddeddf Cynllunio a Phrynu Gorfodol 2004 yng Nghymru yn gymwys i'r un ymggyngoreion statudol?

At ddibenion adrannau 15 a 35 o'r Bil, ac adran 54 o Ddeddf Cynllunio a Phrynu Gorfodol 2004, yr hyn a olygir wrth "personau penodedig" ac "ymgyngoreion statudol" yw'r "ymgyngoreion statudol" a restrir yng Ngorchymyn Cynllunio Gwlad a Thref (Gweithdrefn Rheoli Datblygu) (Cymru). Ar hyn o bryd, mae'r rhestr o ymggyngoreion statudol yn cynnwys cyrff megis Cyfoeth Naturiol Cymru, yr Awdurdod Gweithredol Iechyd a Diogelwch a'r Awdurdod Glo.

Rwyf wedi cyhoeddi papur ymgynghori, "Rhoi pwyslais ar brosesau cychwynnol y system rheoli datblygu", sy'n ceisio barn rhanddeiliaid am y dyletswyddau newydd arfaethedig sy'n cael eu rhoi ar ymggyngoreion statudol gan adrannau 15 a 35 o'r Bil, a chan adran 54 o'r Ddeddf Cynllunio a Phrynu Gorfodol.

Rydych yn gofyn hefyd am eglurhad pellach am Fil Llesiant Cenedlaethau'r Dyfodol (Cymru), y Bil Cynllunio a Bil yr Amgylchedd. Rydych yn gofyn yn benodol a yw'n

fwriad gennyf ddiwygio'r Bil Cynllunio drwy ddefnyddio Bil yr Amgylchedd i ddangos yn gwbl glir y cysylltiadau rhwng y Cynlluniau ar gyfer Adnoddau Naturiol a'r Cynlluniau Datblygu.

I ateb y cwestiwn penodol yn gyntaf, gallaf gadarnhau nad yw'n fwriad gennyf, ar hyn o bryd, ddefnyddio Bil yr Amgylchedd i ddiwygio'r Bil Cynllunio.

O ran y berthynas fwy cyffredinol rhwng y tri Bil, a chan adeiladu ar yr wybodaeth a roddwyd i'r Pwyllgor hyd yma, rwyf wedi gofyn i fy swyddogion baratoi rhagor o wybodaeth am y modd y bydd y system gynllunio yn ymaddasu i'r newidiadau a gaiff eu cyflwyno drwy Fil Llesiant Cenedlaethau'r Dyfodol. Rwyf yn bwriadu rhannu'r wybodaeth honno â'r Pwyllgor cyn 14 Ionawr.

Cyn ichi gael yr wybodaeth honno, dyma fynd ati isod i ddisgrifio'r prif gysylltiadau rhwng y Biliau hynny:

Mae Bil Llesiant Cenedlaethau'r Dyfodol (Cymru) yn darparu ar gyfer chwe nod i'w cyflawni o ran llesiant, a phum dull llywodraethu cynaliadwy. Bydd angen i'r dulliau llywodraethu cynaliadwy hynny fod yn rhan greiddiol o'r system gynllunio ac mae hynny'n rhywbeth, mi gredaf, sydd wedi bod yn digwydd ers i Polisi Cynllunio Cymru gael ei gyflwyno yn 2002. Yn y dyfodol, bydd angen i'r rhaglen waith i wella cynllunio yng Nghymru fod yn seiliedig ar y nodau llesiant, a hynny fel y bo'r system gynllunio'n gallu helpu i gyflawni'r nodau llesiant ar gyfer Cymru. Bydd yn gwneud hynny drwy bob lefel o gynlluniau datblygu, naill ai'n uniongyrchol yn achos y Fframwaith Datblygu Cyffredinol, neu'n anuniongyrchol drwy bolisi cynllunio cenedlaethol neu drwy bennu nodau llesiant lleol yn achos Cynlluniau Datblygu Strategol a Chynlluniau Datblygu Lleol. Wrth fynd ati i baratoi'r Fframwaith Datblygu Cyffredinol, y Cynlluniau Datblygu Strategol a'r Cynlluniau Datblygu Lleol, bydd angen sicrhau eu bod yn cyfrannu at gyflawni'r nodau llesiant, a'u bod yn atgyfnerthu'r arfer sefydledig o sicrhau bod yr amcanion yn y cynlluniau datblygu yn cael eu pennu yn unol ag egwyddorion datblygu cynaliadwy. Mae hynny'n golygu bod angen edrych i'r hirdymor, gweithredu mewn ffordd integredig, cynnwys pobl a chymunedau, cydweithio â phartneriaid a nodi cyfleoedd i gymryd camau ataliol.

Bydd Bil Llesiant Cenedlaethau'r Dyfodol (Cymru) yn lleihau nifer y strategaethau a'r cynlluniau sy'n bodoli eisoes, gan greu un cynllun llesiant integredig yn eu lle. Felly, dim ond un cynllun statudol sy'n cael ei greu gan Fil Llesiant Cenedlaethau'r Dyfodol (Cymru), sef y cynllun llesiant lleol. Cynlluniau strategol yw'r rhain sy'n edrych ar sut y gellir gwella llesiant amgylcheddol, economaidd a chymdeithasol ardal dros amser.

Bydd Bil yr Amgylchedd yn ei gwneud yn ofynnol i baratoi Datganiadau Ardal, a bydd gofyn i'r datganiadau hynny gyd-fynd â nodau cenedlaethol a llywio amcanion lleol, a chrynhoi gwybodaeth allweddol am yr adnoddau naturiol mewn ardal – yr anghenion, y cyfleoedd a'r heriau yn lleol o ran rheoli adnoddau naturiol – a bydd y dystiolaeth honno'n sail i'r cynlluniau llesiant a'r cynlluniau datblygu. Y bwriad yw y bydd y Datganiadau Ardal yn sylfaen dystiolaeth fwy cadarn ar gyfer y gwaith o baratoi'r cynllun llesiant lleol, gan gynnwys yr asesiad llesiant lleol, ac y byddant yn sail ar gyfer rheoli'n hadnoddau naturiol mewn modd cynaliadwy, sy'n allweddol er mwyn sicrhau datblygu cynaliadwy a chyflawni'r nodau llesiant. O'r herwydd, rydym yn bwriadu i Fil yr Amgylchedd ddiwygio Bil Llesiant Cenedlaethau'r Dyfodol (Cymru) er mwyn ei gwneud yn ofynnol i bob Bwrdd Gwasanaethau Cyhoeddus ystyried y datganiad ardal wrth baratoi ei asesiad llesiant. Wrth reswm, bydd y Pwyllgor yn cael cyfle i graffu ar yr agweddau hynny ar yr adeg briodol pan gyflwynir Bil yr Amgylchedd y flwyddyn nesaf.

Bydd yn gyfreithiol ofynnol i Awdurdodau Cynllunio Lleol ystyried y cynllun llesiant wrth baratoi Cynllun Datblygu Lleol. Mae Bil Llesiant Cenedlaethau'r Dyfodol (Cymru) yn gwneud hynny drwy ddiwygio Deddf Cynllunio a Phrynu Gorfodol 2004 yn Atodlen 4 i'r Bil.

Gobeithio y bydd fy ymateb i gais y Pwyllgor o gymorth i'r Aelodau wrth iddynt graffu ar Fil Cynllunio (Cymru). Rwyf yn edrych ymlaen at roi rhagor o dystiolaeth lafar gerbron y Pwyllgor ar 14 Ionawr.

Yn gywir



Carl Sargeant AC / AM
Y Gweinidog Cyfoeth Naturiol
Minister for Natural Resources

Strategic Development Plans: Strategic Planning Panels

The Panel will be a corporate body with one third of the total partnership made up from economic, social and environmental sectors.

The list below is draft and not definitive but provides an example of the types of organisations that could be included. The organisations listed below are national organisations however, the nominations will have to have a regional remit and will represent the interests of the region. More localised organisations could be identified, where appropriate.

(Please note that some groups may be relevant to more than one sector but the groups in total represent the social, economic and environmental sectors)

Learning, Skills, advice and Business Support
Citizens Advice Bureau
University Vice-chancellors
C/Plan Cardiff University/ Geography Department Swansea University
Job Centre Plus
Phoenix social Enterprise
British Urban Regeneration Association
Job Centre Plus
Voluntary and Community Sector
Wales Council for Voluntary Action
Business in the Community
Communities First
Cymdeithas yr Iaith
Cymuned
Prince's Foundation
The British Red Cross
NACRO
Salvation Army
Neighbourhood initiatives Foundation
One voice Wales
Equalities Sector
Disability Wales
Race Equality First
Accessibility Groups (local branches)
Shaw Trust
Age Concern Cymru (and regional branches)
All Wales Ethnic Minority Association
Black Environment Network (BEN)
Women's Institute
Merched Y Wawr

Advisory Council for the Education of Romany and Other Travellers (ACERT)	
British Romany Union	
Consortium of Romany and Traveller Groups	
Gypsy Council for Education, Culture, Welfare and Civil Rights	
National Association of Teachers of Travellers	
National Gypsy Council	
National Romany Rights Association	
The Romany Guild	
Romany Institute	
Society of Travelling People	
Friends, Families and Travellers	
Irish Traveller Movement	
Traveller Law Reform Coalition	
Health and social wellbeing Sector	
NHS Trusts	
Health and Safety Executive	
NHS Wales Shared Service Partnership (formerly Health Estates)	
The Chartered Institute of Environmental Health Wales-Cymru	
Fire Authorities	
Police Authorities (including architectural liaison officers)	
Welsh Ambulance Service NHS Trust	
Home Office Crime Team in Wales	
Development Sector	
Private	Public (Housing)
Confederation of British Industry	Housing Associations
Construction Industry Council Wales	Rural Housing Enablers
Federation of Master Builders	Llamau
Regional Chambers of Commerce	Shelter
Federation of Small Businesses Wales	Crisis
British Retail Consortium	
Town Centre Management Partnerships (where relevant)	
British Independent Retailers Association (bira)	
CCAB	
CEMEX UK	
National Federation of National Demolition Contractors	
National House Building Council	
House Building Federation	
Crown Estate Office	
Environmental Services Association (Waste)	
Public Transport Users Sector	

Disabled Persons Transport Advisory Committee			
CPT Wales (public transport)			
Rail Passengers Council			
Rail Passengers Committees			
Local bus operators			
Campaign for Better Transport			
Business Sector			
Tourism Sector	Transport	Infrastructure	Minerals
Regional Tourism Bodies (but these will no longer be funded from my understanding)	CILT Cymru	Association of Electricity Producers	Coal Authority
British Holiday and Home Park Association	BAA Plc	National Grid	Mineral Products Association
National Caravan Council	Other airport operators	National Grid Property Holdings	Quarry Products Association
	Cardiff International Airport Ltd	Energy Providers	British Aggregates Association
	Ynys Mon airport	Association of Energy Suppliers	
	Associated British Ports	British Wind Energy Association	
	Association of Inland and Navigation Authorities	Local Energy Support Teams (regional)	
	British Ports Association (and specific geographical port companies)	Telecommunication network providers Dwr Cymru	
	Road Haulage Association		
	British Motorcyclists Federation		
	Association of Train Operating Companies		
	Network Rail Infrastructure Ltd.		
	Frist Great Western		
	Arriva Wales (Bus and Rail)		
	Firstgroup Plc		
	Great Western Train Company Limited		

	Virgin trains		
	DB Schenker (UK) Ltd.		
	Freight Transport Association		
	Rail Freight Group		
	Coach Operators Federation		
	National Federation of Bus Users		
	Network Rail		
	Sustrans		
	Cyclists Touring Club		
	Satgecoach		
	National Express Ltd.		
	Breakdown recovery organisations (e.g. The AA; RAC; Green Flag; Britannia etc.)		
	Traws Cymru		
Agriculture and Rural Business Sector			
Wales Rural Observatory			
Countryside Alliance Wales			
Royal Welsh Agricultural Society			
County Surveyors Society			
Campaign for the Protection of Rural Wales			
Youth Sector			
Prince's Trust Cymru			
British Youth Council			
Urdd Gobaith Cymru			
Childline			
Cardiff YMCA (also Housing association)			
National Society for the Prevention of Cruelty to Children			
Culture, Media and Sport Sector			
Sport and Recreation Alliance			
Promo Wales			
Art Council for Wales			
Theatr Genedlaethol Cymru			
National Theatre Wales			
National Museum Wales			
Faith Community Sector			
Church in Wales			
Interfaith network			
Interfaith Council for Wales			
Cytun			
British Council (Faith) Wales			
Church Commissioners (responsibility for estates)			
Union Sector			
Trade Unions		Farmer's Unions	

PCS	NFU
UNISON	Farmers' Union of Wales
TUC	
Prospect	
Amicus	
Environmental Sector:	
Carbon Trust	
Energy Saving Trust	
Wales Environment Link	
AONB Management Bodies	
(Civic Trusts no longer exists but some have remained in place under another name)	
British Trust for Conservation Volunteers	
Coed Cadw	
Woodland Trust	
Greenspace	
Living Street Wales	
Council for British Archaeology in Wales	
NPFA Cymru	
Fields in Trust	
Soil Association	
Welsh Historic Garden Trust (local Groups)	
Wildlife Trusts	
World Wide Fund for Nature	
Arboriculture Association – Wales WA	
Ramblers Association	
Cymdeithas Edward Llwyd	
British Mountaineering Council	
Clwb Mynydda Cymru	
Keep Wales Tidy (Encams)	
Heritage Lottery Fund	
Royal Society for Protection of Birds	
Institute of Historic Building Conservation	
Recycling Consortium	
Rounded Development	
Protected Landscape Forum	
National Trust	
Greenpeace	
Friend of the Earth	
Forum for the Future	
Centre for Alternative Technology	
Centre for Sustainable Energy	
Country Land and Business Association	
Canal and river Trust	
Land use Organisations/ Institutes	
Royal Institute of British Architects	
Town and Country Planning Association	
Royal Commission of the Ancient and Historical Monuments of Wales	
Royal Town Planning Institute	

Royal Institute of Chartered Surveyors
--

Law Society

Carl Sargeant AC / AM
Y Gweinidog Cyfoeth Naturiol
Minister for Natural Resources



Llywodraeth Cymru
Welsh Government

Eich cyf/Your ref:
Ein cyf/Our ref: LF/CS/0011/15

Alun Ffred Jones AC
Cadeirydd
Y Pwyllgor Amgylchedd a Chynaliadwyedd
Cynulliad Cenedlaethol Cymru
Tŷ Hywel
Bae Caerdydd
Caerdydd
CF99 1NA

9 Ionawr 2015

Annyl Alun

BIL CYNLLUNIO (CYMRU)

Yn dilyn fy llythyr i'r pwyllgor ar y 7 Ionawr, mae tair dogfen wedi'i hatodi sy'n rhoi rhagor o wybodaeth i amlinellu sut y bydd y system gynllunio yn cynnwys y newidiadau sy'n cael eu cyflwyno gan y Bil Llesiant Cenedlaethau'r Dyfodol (Cymru). Y dogfennau hyn yw:

- **Trosolwg o'r Prospectws Cynllunio.** Mae hyn yn amlinellu sut y mae'r system gynllunio yn cydfynd â Bil Llesiant Cenedlaethau'r Dyfodol (Cymru).
- **Prospectws y Polisi Cynllunio.** Mae hyn yn amlinellu sut y mae y polisi cenedlaethol fel a bennir ym Mholisi Cynllunio Cymru yn cael ei ddiwygio i gydfynd â'r argymhellion sy'n cael eu hamlinellu yn y Bil Llesiant Cenedlaethau'r Dyfodol (Cymru).
- **Prospectws y Cynlluniau Datblygu.** Mae hyn yn rhoi amlinelliad o sut y bydd cynigion y cynllun datblygu yn y Bil Cynllunio (Cymru) yn cydfynd â'r broses bresennol ar gyfer y cynllun datblygu a Bil Llesiant Cenedlaethau'r Dyfodol (Cymru).

Bydd y dogfennau hyn ar gael ar wefan Llywodraeth Cymru maes o law.

Rwy'n gobeithio y bydd yr Aelodau yn gweld y dogfennau hyn yn ddefnyddiol, ac rwy'n edrych ymlaen at ddarparu tystiolaeth i'r Pwyllgor ar 14 Ionawr.

Rwy'n anfon copi o'r llythyr hwn at Gadeirydd y Pwyllgor Materion Cyfansoddiadol a Deddfwriaethol a Chadeirydd y Pwyllgor Cyllid.

Yn gywir

A handwritten signature in cursive script, appearing to read 'Carl Sargeant'.

Carl Sargeant AC

Y Gweinidog Cyfoeth Naturiol

Cc: Cadeirydd y Pwyllgor Materion Cyfansoddiadol a Deddfwriaethol
Cadeirydd y Pwyllgor Cyllid

Cwestiynau Allweddol

A all y cynigion yn y Bil Cynllunio (Cymru) ddarparu ar gyfer diwygio llywodraeth leol?

Mae'r cynigion 'wedi'u diogelu at y dyfodol' a gallant ategu'r broses o ad-drefnu awdurdodau lleol. Cydnabyddir y gallai llai o ACLlau, ond ACLlau gydag adnoddau gwell, leihau'r angen am CDSau.

Pam nad yw CDSau yn cael eu cynnig ledled Cymru?

Dim ond ar gyfer yr ardaloedd hynny lle y ceir materion trawsffiniol sylweddol a lle y gall y dull gweithredu arfaethedig wella canlyniadau cynllunio megis swyddi a chartrefi y mae angen CDSau. Mae enghreifftiau o ardaloedd lle y gallai CDSau gael eu cyflwyno yn cynnwys Caerdydd, Abertawe a'r choridor yr A55.

Sut y gall cymunedau a rhanddeiliaid lleol gymryd rhan ym mhroses y cynllun datblygu?

Bydd proses y **FfDC** yn cynnwys ymgynghori â'r cyhoedd a'i gynnwys yn y gwaith o'i lunio. Bydd proses a gweithdrefnau'r **CDS** yn adlewyrchu proses bresennol y CDLI, lle mae angen cyhoeddi Cynllun Cynnwys Cymunedau sy'n nodi'r rhai a fydd yn cael eu cynnwys yn y broses a phryd yr ymgynghori â hwy. Bydd hyn yn sicrhau bod cymunedau a busnesau yn cael cyfleoedd sylweddol i gymryd rhan yn y broses o ddatblygu CDS. Bydd **Cynlluniau Lleoedd** yn sicrhau bod cymunedau lleol yn chwarae rôl allweddol o ran llywio eu hardal.

A fydd CDSau yn rhagnodi materion y mae'n well eu gadael i awdurdodau lleol?

Bydd CDSau yn adeiladu ar CDLIau sy'n bodoli eisoes. Bydd aelodau etholedig lleol ar y paneli cynllunio strategol sicrhau y caiff barn eu cymunedau lleol ei hystyried.

A fydd cyflwyno CDSau yn oedi'r broses o lunio CDLIau?

Ni fydd y broses o lunio CDS yn atal CDLI rhag cael ei ddatblygu. Nid yw'r CDS yn cyflwyno gofynion ychwanegol i gynllunio ond yn hytrach mae'n ailddosbarthu'r ystyriaeth o faterion cynllunio i'r haen fwyaf priodol. Disgwylir i'r ACLI cyfan fod wedi'i gwmpasu gan CDLI cyn i CDS gael ei fabwysiadu.

Beth yw goblygiadau CDLI a fabwysiadwyd pan gyhoeddir naill ai CDS neu FfDC newydd?

Dylai awdurdodau cynllunio lleol adolygu eu CDLI cyn gynted â phosibl ar ôl cyhoeddi naill ai CDS neu FfDC er mwyn sicrhau ei fod yn cydymffurfio'n fras â'r CDS neu'r FfDC, yn arbennig pan fydd polisi neu faterion newydd wedi codi. Os nad yw'r CDLI yn cydymffurfio'n fras â'r CDS neu'r FfDC newydd bydd angen ei ddiwygio.

Trosolwg o'r Prosbectws Cynllunio

Sut y bydd y system gynllunio yn ategu Bil Llesiant Cenedlaethau'r Dyfodol (Cymru)?

Mae Bil Llesiant Cenedlaethau'r Dyfodol (Cymru) yn cynnig chwe nod llesiant, sef:

Cymru lewyrchus	Cymru gydnerth	Cymru iachach	Cymru sy'n fwy cyfartal
Cymru o gymunedau cydlynus		Cymru â diwylliant bywiog lle mae'r Gymraeg yn ffynnu	

A phump egwyddor trefn rheoli:

Hir-dymor	Integreiddiad	Cydweithredia	Ataliaeth	Cynnwys
-----------	---------------	---------------	-----------	---------

Bu Datblygu Cynaliadwy wrth wraidd y system gynllunio, ei pholisïau a'i harferion, ers cyflwyno Polisi Cynllunio Cymru (PCC) yn 2002. Mae'r chwech nôd llesiant a phump egwyddor trefn rheoli yn cael eu traddodi eisioes wrth l gynlluniau gael eu paratoi a phan caiff penderfynadau eu gwneud. Mae Llywodraeth Cymru yn parhau i fod yn ymrwymedig i ddull datblygu a arweinir gan gynllun lle mae penderfyniadau cynllunio yn cael eu gwneud yn rhesymegol, yn gyson ac yn deg gan ddilyn egwyddorion datblygu cynaliadwy.

Mae'r ddogfen hon yn rhoi trosolwg o'r gydberthynas rhwng y system gynllunio a Bil Llesiant Cenedlaethau'r Dyfodol (Cymru) yn y dyfodol. Ceir manylion pellach am y gydberthynas yn y ddwy ddogfen ategol, sef:

- Prosbectws y Polisi Cynllunio
- Prosbectws y Cynllun Datblygu

Ein cynigion

Mae ein cynigion yn cynnwys y canlynol:-

- Fframwaith cynllunio wedi'i ailfywiogi i Gymru gyfan sy'n cynnwys Polisi Cynllunio Cymru (PCC) a'r Fframwaith Datblygu Cenedlaethol (FfDC);
- Mynd i'r afael â materion trawsffiniol strategol drwy Gynlluniau Datblygu Strategol (CDSau) yn y rhannau hynny o Gymru lle mae eu hangen;
- Atgyfnerthu system y Cynlluniau Datblygu Lleol (CDLIau);
- Helpu i gyflawni Cynlluniau Lleoedd (CLLau) gan ddefnyddio gweithdrefnau Canllawiau Cynllunio Ategol sy'n bodoli eisoes i ychwanegu manylion a chefnogi dyheadau cymunedau lleol.

Bydd y chwe nod llesiant yn llywio ein rhaglen waith yn y dyfodol i ddiwygio PCC ac yn rhoi strwythur iddi (am ragor o fanylion gweler Prosbectws y Polisi Cynllunio). Bydd PCC a'r FfDC yn darparu modd i droi'r nodau llesiant yn fframwaith cynllunio cenedlaethol arfaethedig a sicrhau bod CDSau a CDLIau yn cael eu llywio ganddynt. Bydd Cynlluniau Llesiant Lleol a'r amcanion llesiant lleol a nodir ynddynt yn llywio CDSau. Bydd CDLIau yn helpu i ymgorffori nodau ac amcanion llesiant ymhellach ym mhob rhan o'r system gynllunio. Wrth lunio pob cynllun datblygu (FfDC, CDSau a CDLIau) bydd angen cynnal Arfarniad o Gynaliadwyedd er mwyn profi polisïau'r cynllun yn erbyn amcanion cynaliadwyedd. Bydd hyn yn sicrhau y caiff pob penderfyniad cynllunio, gan gynnwys penderfyniadau Gweinidogion ar Ddatblygiadau o Arwyddocâd Cenedlaethol (DAC), ei wneud yng nghyd-destun datblygu cynaliadwy.

Yn gyffredinol, nid ydym am weld mwy o weithgarwch llunio cynlluniau, yn hytrach rydym am weld gwell prosesau llunio cynlluniau lle mae gweithgareddau yn cael eu hailddosbarthu i'r haen fwyaf priodol o gynllun. Rydym am wneud hyn er mwyn sicrhau'r canlyniadau cynllunio mwyaf buddiol posibl o ran cyfleoedd economaidd, darpariaeth tai, buddsoddi, dyheadau cymunedau a gwneud y defnydd gorau o'n hadnoddau naturiol. Nodir crynodeb o'r system cynlluniau datblygu presennol ac arfaethedig a'r cysylltiadau â Bil Llesiant Cenedlaethau'r Dyfodol (Cymru) yn y ddogfen hon. Ceir rhagor o fanylion ym Mhrosbectws y Cynllun Datblygu.

Fframwaith y Cynllun Datblygu

	Nod	Arweinydd	Dyddiad
FfDC Diben: Nodi ardaloedd twf a buddsoddiad newydd ar lefel genedlaethol, gan nodi polisiâu defnydd tir allweddol Llywodraeth Cymru Cwmpas: Cymru Gyfan Cyfnod: 20 mlynedd Adolygu: Bob 5 mlynedd	Nodi blaenoriaethau cenedlaethol o ran cynllunio gofodol a rhoi cyfeiriad i CDSau a CDLlau	Llywodraeth Cymru	Cymeradwyd gan y Cynulliad Cenedlaethol 2019
CDS Diben: Darparu gweledigaeth strategol a dyraniadau ar draws rhanbarth cydlynus Cwmpas: Ardaloedd lle y ceir materion strategol sy'n cwmpasu sawl ACLI Cyfnod: 15-20 mlynedd Adolygu: Adroddiad Monitro Blynyddol. Adolygiad llawn bob pedair blynedd	Mynd i'r afael â materion cynllunio strategol a rhoi cyfeiriad strategol i CDLlau.	Panel Cynllunio Strategol	Mabwysiadu 2021
CDLI Llai manwl Diben: Nodi polisiâu a dyraniadau lleol nas ystyrir gan CDS Cwmpas: ACLlau a gwmpesir gan CDSau Cyfnod: Rhwng 10 a 15 mlynedd Adolygu: Adroddiad Monitro Blynyddol. Adolygiad llawn bob pedair blynedd	Diwallu anghenion lleol a darparu fframwaith ar gyfer rheoli'r gwaith o ddatblygu CDLlau.	Awdurdod Cynllunio Lleol	Ochr yn ochr â'r CDS. Mabwysiadu 2021
CDLI Diben: Nodi polisiâu a dyraniadau lleol Cwmpas: ACLlau nas cwmpesir gan CDSau Cyfnod: Rhwng 10 a 15 mlynedd Adolygu: Adroddiad Monitro Blynyddol. Adolygiad llawn o leiaf bob 4 blynedd	Diwallu anghenion lleol a darparu fframwaith ar gyfer rheoli'r gwaith o ddatblygu CDLlau	Awdurdod Cynllunio Lleol	Pob ACLI wedi'i gwmpasu gan CDLI 2018
Cynllun Lle Diben: Darparu canllawiau thematig neu safle-benodol manwl i ategu'r polisiâu a'r cynigion a gyflwynir mewn CDLI Cwmpas: Ardal gymunedol Cyfnod: Rhwng 10 a 15 mlynedd Adolygu: Yr un pryd â'r CDLI	Adlewyrchu natur unigryw'r ardal leol a mynd i'r afael â materion cymunedol lleol, penodol.	Cynghorau Cymuned a Thref gyda chymorth yr ACLI	Ôl-fabwysiadu'r CDLI

Beth yw'r Fframwaith Datblygu Cenedlaethol?

Bydd y FfDC yn gynllun datblygu cenedlaethol i Gymru. Bydd y FfDC yn nodi'r lleoliadau allweddol ar gyfer twf a seilwaith newydd a'n polisiâu cynllunio allweddol i roi cyfeiriad clir ar bob lefel o fframwaith y cynllun datblygu. Bydd y FfDC yn adeiladu ar y cynllun defnydd tir cenedlaethol cyntaf – sef Cynllun Gofodol Cymru – ac yn gweithredu ar y gwersi sydd wedi'u dysgu dros y degawd diwethaf.

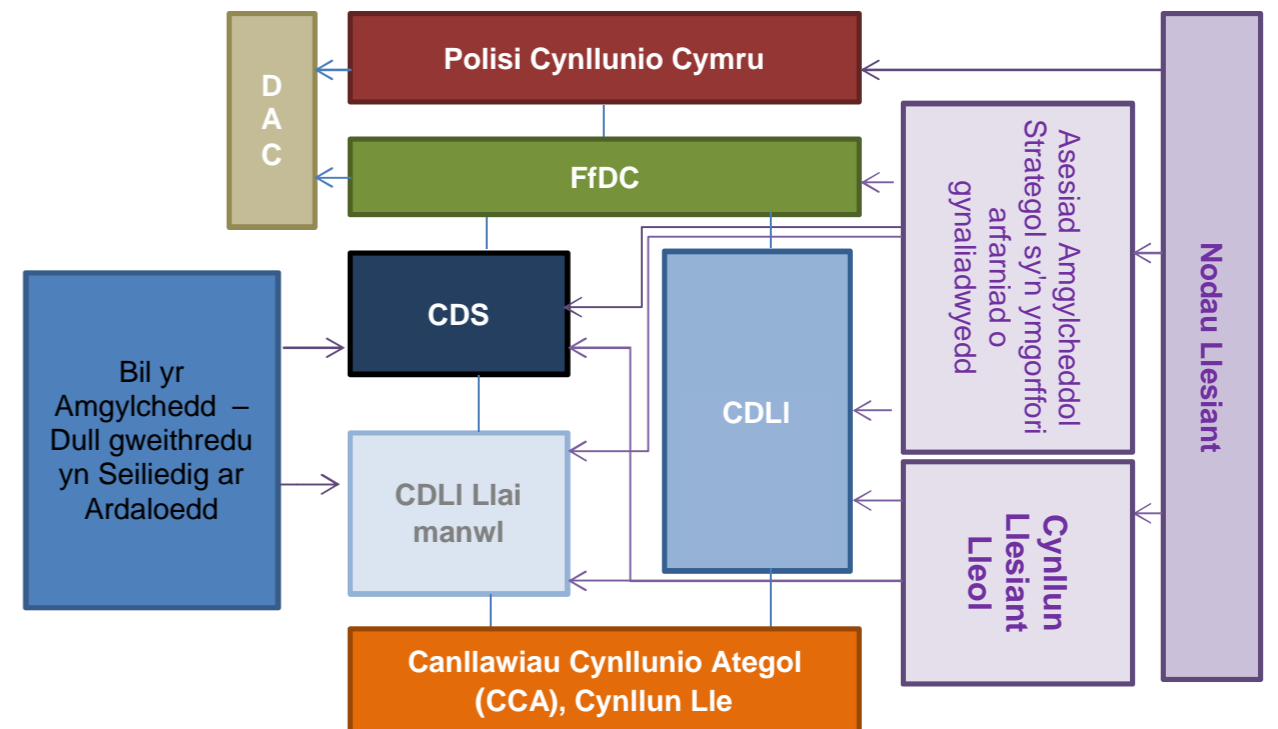
Bydd y FfDC yn adlewyrchu Nodau Llesiant Cenedlaethau'r Dyfodol a PCC gan sicrhau bod egwyddorion datblygu cynaliadwy yn parhau i fod wrth wraidd y system gynllunio. Bydd yn defnyddio polisiâu cenedlaethol sy'n ymdrin â meysydd megis adnoddau naturiol a thrafnidiaeth ac yn helpu i fanteisio i'r eithaf ar y manteision a allai ddeillio o ffrydiau ariannu, yn cefnogi'r gwaith o gyflawni cynlluniau seilwaith ac yn rhoi cyd-destun ar gyfer penderfyniadau Gweinidogion ar Ddatblygiadau o Arwyddocâd Cenedlaethol.

Sut y bydd cynlluniau gwahanol yn ymdrin â materion?

Nid ydym am i bob cynllun ymdrin â phob mater cynllunio. Er enghraifft, mae'n well ystyried materion megis cynllunio a natur unigryw ardal leol ar lefel leol (CDLI a Chynllun Lle) tra gellid ystyried materion eraill megis datblygu economaidd neu dai ar bob lefel. Bydd y dull cydgysylltiedig hwn o weithredu yn helpu i sicrhau'r canlyniadau cynllunio gorau. Mae'r tabl canlynol yn rhoi enghraifft o sut y caiff mater ei ystyried ym mhob haen:-

Datblygu Economaidd a'r Fframwaith Cynllunio	
FfDC	Nodi ardaloedd twf, sectorau twf a seilwaith cenedlaethol allweddol er mwyn cefnogi eu twf.
CDS	Nodi safleoedd cyflogaeth strategol ledled y rhanbarth er mwyn cefnogi ardaloedd twf a sectorau allweddol.
CDLI	Nodi safleoedd cyflogaeth lleol.
Cynllun Lle	Nodi egwyddorion dylunio a chynllunio ar gyfer safleoedd ar lefel cymdogaeth.

Y gydberthynas rhwng Cynlluniau yn y dyfodol



Prosbectws Polisi Cynllunio

Paratowyd ar gyfer y Pwyllgor Amgylchedd a Chynaliadwyedd (14 Ionawr 2015)

Prosbectws Polisi Cynllunio

Cynnwys:

Trosolwg: Polisi Cynllunio Cymru	3
Cynllunio ar gyfer Cynaliadwyedd	3
Bil Llesiant Cenedlaethau'r Dyfodol (Cymru)	4
Y Bil Cynllunio (Cymru)	4
Adolygu Polisi Cynllunio Cymru	5

Trosolwg: Polisi Cynllunio Cymru

Ers 2002, mae Polisi Cynllunio Cymru (PCC) wedi nodi polisiâu Llywodraeth Cymru ar gynllunio defnydd tir. Mae PCC, ynghyd â Nodiadau Cyngor Technegol, cylchlythyrau a llythyrau egluro polisi yn ffurfio polisi cynllunio cenedlaethol.

Mae cynaliadwyedd wrth wraidd PCC. Mae polisi cynllunio yn ymwneud â'r dewisiadau ar gyfer y dyfodol ynghylch sut y dylid diwallu angen ein cymunedau i ddatblygu a ffynnu gyda rheoli adnoddau naturiol.

Mae PCC wedi'i strwythuro fel bod pob pennod yn ymdrin ag un neu fwy o themâu neu bynciau penodol. Mae penodau hyn yn: nodi amcanion strategol Llywodraeth Cymru ar gyfer y meysydd hyn; y cyd-destun polisi a materion allweddol; meysydd y dylai CDLlau ymdrin â hwy yn lleol; a materion y dylid eu hystyried pan benderfynir ar geisiadau cynllunio.

Mae'r penodau wedi'u grwpio fel a ganlyn:

- Cynllunio ar gyfer Cynaliadwyedd (gan gynnwys newid yn yr hinsawdd, strategaethau anheddu, rheoli ffurf drefol, tir llwyd a thir amaethyddol, dylunio, adeiladau cynaliadwy a'r iaith Gymraeg)
- Treftadaeth Naturiol a'r Arfordir (gan gynnwys tirwedd a bioamrywiaeth)
- Yr Amgylchedd Hanesyddol
- Datblygu Economaidd
- Trafnidiaeth
- Tai
- Manwerthu a Chanol Trefi
- Twristiaeth, Chwaraeon a Hamdden
- Seilwaith a Gwasanaethau (gan gynnwys dŵr, gwastraff, ynni a thelathrebu)
- Risgiau Amgylcheddol a Llygredd (gan gynnwys perygl llifogydd, tir halogedig ac ansefydlog, ansawdd aer a dŵr, a llygredd sŵn a golau)

Cynllunio ar gyfer Cynaliadwyedd

Mae Pennod 4 (Cynllunio ar gyfer Cynaliadwyedd) yn nodi'r cysylltiadau rhwng cynllunio a datblygu cynaliadwy. Mae'n disgrifio'r cefndir a'r fframwaith deddfwriaethol presennol yn ogystal â gosod rhagdybiaeth o blaid datblygu cynaliadwy o fewn y system gynllunio.

Mae themâu allweddol cynaliadwyedd, yn ôl paragraff 4.1.6 o PCC, fel a ganlyn:

- Byw o fewn terfynau amgylcheddol
- Sicrhau cymdeithas gref, iach a theg
- Sicrhau economi gynaliadwy
- Hyrwyddo llywodraethu da
- Defnyddio gwyddoniaeth gadarn yn gyfrifol

Mae'n rhaid i bob awdurdod cynllunio lleol (ACLI) yng Nghymru lunio Cynllun Datblygu Lleol (CDLI). Rhaid ystyried y cynllun datblygu at ddibenion unrhyw benderfyniad a wneir o dan y Deddfau Cynllunio. Mae'n rhaid i'r penderfyniad gael ei wneud yn unol â'r cynllun oni noda ystyriaethau perthnasol fel arall.

Wrth lunio CDLlau, mae'n ofynnol i ACLLau gynnal Arfarniad o Gynaliadwyedd. Mae hyn yn profi polisiâu'r cynlluniau yn erbyn amcanion cynaliadwyedd. Nod yr arfarniad yw asesu effeithiau

economaid, amgylcheddol a chymdeithasol y cynllun a gwneir hyn ar sawl cam yn ystod y broses o'i lunio. Mae cynnal y broses hon yn sicrhau bod penderfyniadau sy'n unol â'r cynllun yn cael eu gwneud yng nghyd-destun datblygu cynaliadwy.

Dylai ACLlau, Gweinidogion Cymru ac Arolygwyr Cynllunio ystyried PCC pan lunnir CDLlau a phan benderfynir ar geisiadau cynllunio.

Mae'r system gynllunio yn darparu ar gyfer rhagdybiaeth o blaid datblygu cynaliadwy fel a ganlyn: wrth lunio cynllun datblygu a gwneud penderfyniadau yn unol â'r cynllun hwnnw, mae ACLlau yn cyflawni eu swyddogaethau cynllunio gyda'r nod o gyfrannu at sicrhau datblygu cynaliadwy. Os nad oes cynllun ar waith neu nad yw'n gyfredol, mae PCC yn cynnwys egwyddorion ac amcanion datblygu cynaliadwy y dylai'r sawl sy'n gwneud penderfyniadau eu hystyried wrth gyfiawnhau ei benderfyniadau ar geisiadau cynllunio gan ddefnyddio tystiolaeth briodol.

Dengys yr egwyddorion a'r amcanion datblygu cynaliadwy hyn sut mae datblygu cynaliadwy wrth wraidd PCC a pholisi cynllunio cenedlaethol.

Felly, mae Datblygu Cynaliadwy wedi bod wrth wraidd y system gynllunio, ei pholisïau a'i harferion, ers degawd a mwy ers cyflwyno Polisi Cynllunio Cymru.

Bil Llesiant Cenedlaethau'r Dyfodol (Cymru)

Cyflwynwyd Bil Llesiant Cenedlaethau'r Dyfodol (Cymru) i Gynulliad Cenedlaethol Cymru ar 7 Gorffennaf 2014. Diben bras y Bil yw sicrhau bod trefniadau llywodraethu cyrff cyhoeddus i wella llesiant Cymru yn ystyried anghenion cenedlaethau'r dyfodol.

Tri o ddibenion allweddol penodol y Bil yw:

pennu fframwaith, ac o fewn y fframwaith hwnnw bydd awdurdodau cyhoeddus penodol Cymru yn ceisio sicrhau y diwellir anghenion y presennol heb beryglu gallu cenedlaethau'r dyfodol i ddiwallu eu hanghenion eu hunain (yr egwyddor datblygu cynaliadwy); rhoi nodau llesiant ar waith y bydd yr awdurdodau hynny yn ceisio eu cyflawni er mwyn gwella llesiant nawr ac yn y dyfodol; nodi sut y disgwylir i'r awdurdodau hynny ddangos eu bod yn gweithio tuag at y nodau llesiant.

Mae'r egwyddor datblygu cynaliadwy yn ceisio sicrhau bod pob penderfyniad gan gyrff cyhoeddus yn cael ei wneud yng nghyd-destun: "*ceisio sicrhau y diwellir anghenion y presennol heb beryglu gallu cenedlaethau'r dyfodol i ddiwallu eu hanghenion eu hunain*".

Mae gwneud i gyrff cyhoeddus ystyried datblygu cynaliadwy yn ofynnol yn eu prosesau cynllunio busnes a gwneud penderfyniadau, i bob diben, yn gorfodi iddynt gynnal proses yn gorfforaethol sy'n rhywbeth y mae awdurdodau cynllunio lleol a phenderfynwyr cynllunio eraill wedi bod yn ei wneud ers dros 10 mlynedd yng nghyd-destun Polisi Cynllunio Cymru.

Y Bil Cynllunio (Cymru)

Cyflwynwyd y Bil Cynllunio (Cymru) i Gynulliad Cenedlaethol Cymru ar 6 Hydref 2014. Mae'r Bil yn ceisio sicrhau fod gan Gymru system gynllunio fydd yn helpu i ddarparu cartrefi, swyddi a seilwaith er lles cymunedau ar draws Cymru.

Bydd y Bil hwn, os caiff ei ddeddfu, yn cyflwyno Fframwaith Datblygu Cenedlaethol (FfDC) a Chynlluniau Datblygu Strategol (CDSau).

Bydd i'r FfDC statws cynllun datblygu a bydd yn canolbwyntio ar faterion defnydd tir sydd o arwyddocâd cenedlaethol, gan gynnwys ynni, trafnidiaeth, datblygu economaidd, tai ac adnoddau naturiol. Drwy'r FfDC, bydd Llywodraeth Cymru yn darparu cyfeiriad cadarnhaol ar gyfer datblygu a buddsoddi ac yn rhoi arweiniad i rannau eraill o'r system gynllunio.

Caiff CDSau eu llunio ar gyfer y rhannau hynny o Gymru sydd â materion cynllunio sy'n bwysig y tu hwnt i lefel leol ac sy'n effeithio ar fwy nag un ardal awdurdod lleol. Bydd y FfDC yn rhoi'r cyfeiriad strategol ar gyfer CDSau ac yn sicrhau bod blaenoriaethau Llywodraeth Cymru yn cael eu trosglwyddo i'r lefel ranbarthol. Bydd y FfDC a CDSau yn destun Arfarniad o Gynaliadwyedd.

Gyda'i gilydd bydd PCC, sy'n nodi polisiâu Llywodraeth Cymru ar ddefnydd tir, a'r FfDC, sy'n nodi'r blaenoriaethau gofodol ar gyfer twf a seilwaith, yn sicrhau bod Llywodraeth Cymru yn darparu arweinyddiaeth ar gyfer y system gynllunio ar bob lefel ledled Cymru.

Adolygu Polisi Cynllunio Cymru

Mae'n rhaid i Bolisi Cynllunio Cymru adlewyrchu'r fframwaith deddfwriaethol newydd tra'n parhau i roi cyd-destun priodol lle y caiff cynlluniau datblygu eu llunio ac y gwneir penderfyniadau ar gynigion datblygu.

Er mwyn gweithredu hyn rydym yn cynnig rhaglen waith gynyddol sy'n cynnwys camau gweithredu byrdymor, tymor canolig a thymor hwy. Mae angen i bolisi cynllunio gyfateb yn barhaus i'r newid pwysig hwn yn y fframwaith deddfwriaethol ac mae'n debygol y bydd galw am eglurhad a chanllawiau, yn arbennig gan awdurdodau cynllunio lleol ar sut y dylid ystyried nodau Bil Llesiant Cenedlaethau'r Dyfodol wrth lunio cynlluniau a gwneud penderfyniadau cynllunio. Bydd cytuno ar y rhaglen waith hon a'i chyfleu nawr yn sicrhau bod ein camau gweithredu wedi'u paratoi'n dda ac yn glir a bod rhanddeiliaid yn cael eu hysbysu am yr hyn rydym yn bwriadu ei wneud yn y dyfodol.

Gweithredu Byrdymor: Erbyn Gwanwyn 2015: Adolygiad Llai Manwl o PCC i ystyried darpariaethau Bil Llesiant Cenedlaethau'r Dyfodol (Cymru)

Byddwn yn diwygio penodau agoriadol PCC (yn arbennig Pennod 4 sy'n trafod datblygu cynaliadwy ar hyn o bryd) er mwyn ymgorffori gwybodaeth am Fil Llesiant Cenedlaethau'r Dyfodol (Cymru) a sut y dylai awdurdodau cynllunio lleol ystyried y nodau wrth lunio cynlluniau a gwneud penderfyniadau cynllunio.

Caiff Adrannau 4.1 – 4.4 o PCC eu hailysgrifennu er mwyn cynnwys gwybodaeth am y Bil yng nghyd-destun yr adrannau sy'n ymdrin â datblygu cynaliadwy (4.1) a chynllunio ar gyfer cynaliadwyedd (4.2) yn fwy cyffredinol. Caiff yr adrannau hyn eu hehangu drwy gynnwys cyngor a chanllawiau ar CDLlau a Rheoli Datblygu mewn ffordd debyg i'r penodau eraill sy'n seiliedig ar bynciau. Bydd egwyddorion ac amcanion datblygu cynaliadwy (4.3 a 4.4) hefyd yn cael eu grwpio a'u haildrefnu er mwyn sicrhau eu bod yn cyd-fynd â nodau Bil Llesiant Cenedlaethau'r Dyfodol.

Caiff y newidiadau hyn eu paratoi a'u cyhoeddi yn fuan ar ôl i'r Bil gael Cydsyniad Brenhinol ac i'r darpariaethau perthnasol o'r Bil ddod i rym, yn gyntaf ar ffurf llythyr egluro polisi ac wedyn fel rhan o waith sydd wedi'i drefnu i ddiweddarau PCC.

Byddai'r gwaith cychwynnol hwn yn darparu gwybodaeth a chanllawiau hanfodol i ddatblygwyr ac awdurdodau cynllunio lleol, tra'n diweddarau polisi cynllunio cenedlaethol yng Nghymru yng nghydestun y cefndir deddfwriaethol newydd.

Gweithredu Tymor Canolig: Erbyn Diwedd 2015:

Adolygiad o PCC sy'n nodi'r datganiadau polisi ac yn eu cysylltu â'r nodau ym Mil Llesiant Cenedlaethau'r Dyfodol (Cymru).

Bydd gwaith manwl yn dechrau i ystyried PCC yn fanylach er mwyn dangos y cysylltiadau â'r nodau o fewn y Bil.

Caiff PCC ei ystyried yn drylwyr er mwyn tynnu sylw at y nodau o fewn y Bil a chroesgyfeirio atynt, gan greu cyswllt annatod rhwng y ddau a galluogi'r rhai sy'n gwneud penderfyniadau i gyfiawnhau eu penderfyniadau yng nghydestun nodau y Bil Llesiant Cenedlaethau'r Dyfodol (Cymru).

Gweithredu Tymor Hwyl: Yn ystod 2016:

Cysoni strwythur PCC a'r FfDC â nodau Bil Llesiant Cenedlaethau'r Dyfodol (Cymru).

Yn y tymor hwyl byddwn yn diweddarau PCC er mwyn cysoni'r penodau presennol â nodau a nodir ym Mil Llesiant Cenedlaethau'r Dyfodol (Cymru). Bydd y broses strwythuro hon yn pennu pwnc polisi i un neu fwy o nodau.

Yn yr un modd, bydd y FfDC wedi'i strwythuro o amgylch nodau Bil Llesiant Cenedlaethau'r Dyfodol (Cymru), gan sicrhau bod egwyddorion datblygu cynaliadwy yn parhau i fod wrth wraidd y system gynllunio.

Trefnir i'r gwaith hwn gydgyssylltu â gwaith arall sy'n mynd rhagddo mewn perthynas â PCC gan gynnwys ymgorffori Polisi Cynllunio Mwynau Cymru yn ogystal â'r gwaith sy'n mynd rhagddo i ddiweddarau a llunio polisi diwygiedig (gan gynnwys manwerthu a threftadaeth adeiledig ac ati).

Ar ôl i'r system gael ei chyflwyno, bydd angen i Weinidogion Cymru hefyd ddangos eu bod wedi ystyried nodau Bil Llesiant Cenedlaethau'r Dyfodol (Cymru) wrth wneud penderfyniadau ar Ddatblygiadau o Arwyddocâd Cynllunio (DAC).

Er y caiff nodau Bil Llesiant Cenedlaethau'r Dyfodol (Cymru) eu nodi mewn deddfwriaeth, gall Gweinidogion Cymru ychwanegu atynt, eu dileu neu eu newid drwy is-ddeddfwriaeth. Felly, wrth strwythuro a chyhoeddi PCC, bydd angen sicrhau bod ganddo'r hyblygrwydd i allu addasu i unrhyw newidiadau.

Prosbectws y Cynllun Datblygu

Wedi'i lunio ar gyfer y Pwyllgor Amgylchedd a Chynaliadwyedd (14 Ionawr 2015)

Prosbectws y Cynllun Datblygu

Cynnwys:

Trosolwg _____	2
Fframwaith Datblygu Cenedlaethol (FfDC) Cymru _____	4
Cynllun Datblygu Strategol (CDS) _____	6
Cynllun Datblygu Lleol Llai Manwl (CDLILIM) _____	8
Proses bresennol y Cynllun Datblygu Lleol (CDLI) _____	9
Cynlluniau Lleoedd (CLlau) _____	11

Atodiad

Atodiad A Rhaglen Gyflawni _____	12
Atodiad B Rhestr Talfyriadau _____	13

Trosolwg

Y Fframwaith Cynlluniau Datblygu Arfaethedig

Mae Llywodraeth Cymru yn parhau i fod yn ymrwymedig i ddull datblygu a arweinir gan gynllun. Mae hyn yn angenrheidiol er mwyn sicrhau bod gwaith datblygu yn gynaliadwy a bod penderfyniadau cynllunio yn cael eu gwneud yn rhesymegol, yn gyson ac yn deg. Mae'r Bil Cynllunio (Cymru) (Rhan 2) yn cynnig y dylid datblygu system bresennol y cynllun datblygu, gan geisio gwneud gwelliannau yn seiliedig ar y profiad a gafwyd ers cyflwyno'r Ddeddf Cynllunio a Phrynu Gorfodol 2004. Caiff fframwaith cynllunio wedi'i ailfywiogi i Gymru, a fydd yn cynnwys Polisi Cynllunio Cymru (PCC) a Fframwaith Datblygu Cenedlaethol (FfDC) Cymru, ei lunio. Bydd Cynlluniau Datblygu Strategol (CDSau) yn darparu dull cydlynol o ystyried a chysoni materion trawsffiniol strategol. Bydd hyn yn darparu dull mwy cydlynol, effeithiol ac effeithlon o ymdrin â materion trawsffiniol.

Er mwyn ategu'r dull hwn o weithredu, ni fydd angen CDLlau ar eu ffurf bresennol mwyach mewn ardaloedd a gwmpesir gan CDS. Yn hytrach caiff CDLI llai manwl, a fydd yn ymdrin yn bennaf â dyraniadau safle a pholisïau rheoli datblygu, ei lunio. Ni fydd angen CDSau ar gyfer pob rhan o Gymru, dim ond yn y lleoliadau hynny lle y ceir materion trawsffiniol sylweddol. Ym mhob ardal arall bydd CDLlau yn parhau ar eu ffurf bresennol. Nid yw hyn yn golygu y bydd lleoedd 'ar eu colled' os nad ydynt wedi'u cwmpasu gan CDS. Er mwyn ategu'r dull gweithredu a grymuso cymunedau lleol, bydd awdurdodau cynllunio lleol yn gweithio gyda chynghorau cymuned a thref er mwyn llunio Cynlluniau Lleoedd (CLlau) gan ddefnyddio gweithdrefnau presennol Canllawiau Cynllunio Ategol i ychwanegu manylion pan fydd cymunedau lleol yn ystyried bod hynny'n briodol.

Sicrhau Cysondeb â Bil Llesiant Cenedlaethau'r Dyfodol (Cymru)

Yr egwyddor sy'n cysylltu'r Bil Cynllunio (Cymru), Bil Llesiant Cenedlaethau'r Dyfodol (Cymru) a Bil yr Amgylchedd (Cymru) yw ein hymrwymiad i ddatblygu cynaliadwy fel y ffordd orau o wella lles Cymru nawr ac i genedlaethau'r dyfodol. Y pum cysylltiad allweddol yw:

Gweithio'n unol ag un diffiniad unol o Gymru gynaliadwy;
Y ffordd rydym yn mynd i'r afael â materion sy'n bwysig y tu hwnt i lefel leol;
Cynnwys pobl yn y penderfyniadau sy'n effeithio arnynt
Mynd i'r afael â newid yn yr hinsawdd;
Y Gymraeg

Mae Bil Llesiant Cenedlaethau'r Dyfodol (Cymru) yn cynnig chwe nod llesiant, sef:

Cymru lewyrchus;
Cymru gydnerth
Cymru iachach
Cymru sy'n fwy cyfartal
Cymru o gymunedau cydlynus
Cymru â diwylliant bywiog lle mae'r Gymraeg yn ffynnu

A phump egwyddor trefn rheoli:

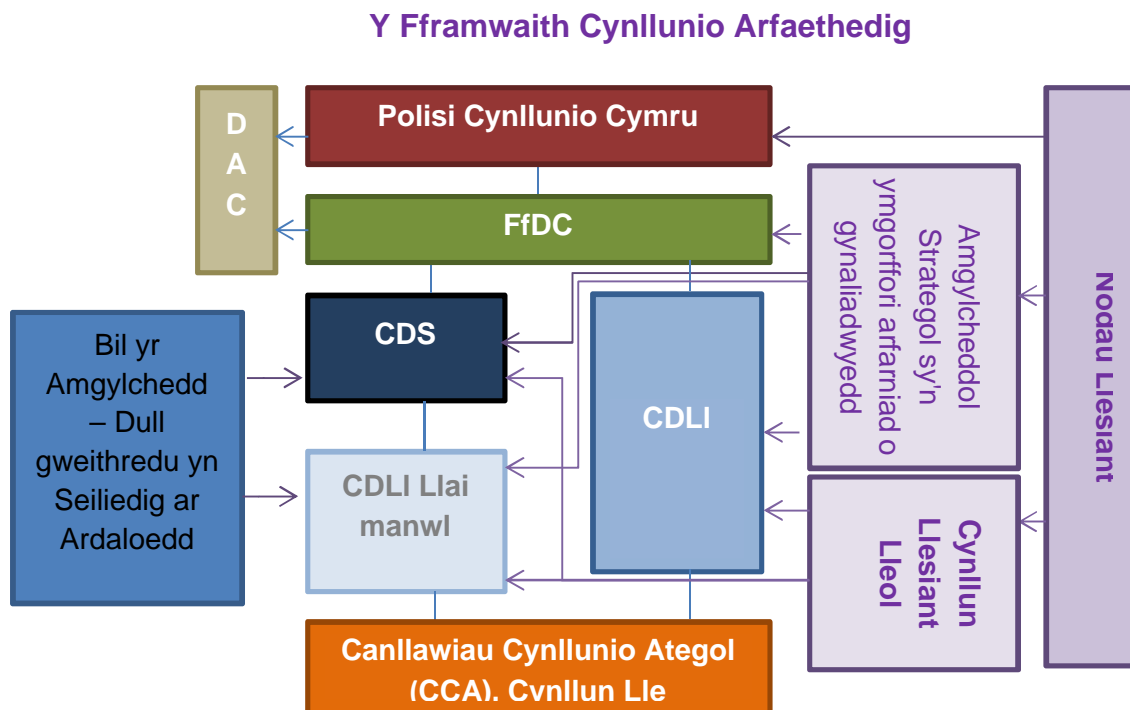
Hir-dymor
Integreiddiad

Bu Datblygu Cynaliadwy wrth wraidd y system gynllunio, ei pholisïau a'i harferion, ers cyflwyno PCC yn 2002. Bydd y chwe nod llesiant yn llywio ein rhaglen waith i ddiwygio PCC yn y dyfodol ac yn rhoi strwythur iddi.

Bydd PCC a'r FfDC yn darparu modd i droi'r nodau llesiant yn fframwaith cynllunio cenedlaethol arfaethedig a sicrhau bod CDSau a CDLIau yn cael eu llywio gan yr amcanion llesiant. Bydd Cynlluniau Llesiant Lleol hefyd yn llywio CDLIau ac yn helpu i ymgorffori'r nodau llesiant ymhellach ym mhob rhan o'r system gynllunio. Wrth lunio pob cynllun datblygu (FfDC, CDSau a CDLIau) bydd angen cynnal Arfarniad o Gynaliadwyedd er mwyn profi polisïau yn erbyn amcanion cynaliadwyedd. Bydd hyn yn sicrhau y caiff pob penderfyniad cynllunio, gan gynnwys penderfyniadau Gweinidogion ar Ddatblygiadau o Arwyddocâd Cenedlaethol (DAC), ei wneud yng nghyd-destun datblygu cynaliadwy.

Nodir crynodeb o'r system cynlluniau datblygu arfaethedig a'r cysylltiadau â Bil Llesiant Cenedlaethau'r Dyfodol (Cymru) isod yn Niagram 1.

Diagram 1



Nid yw'r strwythur arfaethedig yn cyflwyno gofynion ychwanegol i gynllunio, yn hytrach mae'n ailddosbarthu gwaith, gan sicrhau dull mwy effeithiol ac effeithlon o sicrhau'r canlyniadau mwyaf buddiol posibl o ran cyfleoedd economaidd, buddsoddi a dyheadau cymunedau. Mae'r cynigion hyn 'wedi'u diogelu at y dyfodol' a gallant ategu'r broses o ad-drefnu awdurdodau lleol yn y dyfodol. Ochr yn ochr â'r Bil, bydd mireinio proses y CDLI, gan adeiladu ar y gwersi a ddysgwyd, yn sicrhau cysondeb â'r dull hwn o weithredu.

Fframwaith Datblygu Cenedlaethol Cymru

Pam ein bod yn cynnig cyflwyno Fframwaith Datblygu Cenedlaethol (FfDC) i Gymru?

Er mwyn rhoi arweiniad effeithiol, bydd Llywodraeth Cymru yn llunio FfDC sy'n cwmpasu Cymru gyfan. Bydd y FfDC yn cyflawni'r prif rolau canlynol:

Nodi blaenoriaethau defnydd tir Llywodraeth Cymru drwy nodi lleoliadau allweddol ar gyfer cyflawni newid a buddsoddi mewn seilwaith dros gyfnod o 20 mlynedd;

Darparu fframwaith defnydd tir cenedlaethol ar gyfer Cynlluniau Datblygu Strategol a Lleol Cydgysylltu'r buddiannau a allai ddeillio o arian a buddsoddiad cyhoeddus a phreifat a manteisio i'r eithaf arnynt ;

Rhoi cyd-destun y cynllun datblygu er mwyn i Weinidogion Cymru wneud penderfyniadau ar Ddatblygiadau o Arwyddocâd Cenedlaethol (DAC).

Pa ardal a gwmpesir gan y FfDC?

Bydd y Fframwaith Datblygu Cenedlaethol yn gynllun datblygu cenedlaethol sy'n cwmpasu Cymru gyfan.

Pwy fydd yn gyfrifol am lunio a chyflawni'r FfDC?

Llywodraeth Cymru fydd yn gyfrifol am lunio'r FfDC a'i ddiweddarau. Caiff ei gyflawni drwy weithredoedd a buddsoddiad uniongyrchol Llywodraeth Cymru; buddsoddiad gan y sector preifat a'r sector cyhoeddus; drwy gynlluniau datblygu strategol ac awdurdodau cynllunio lleol.

Sut y caiff cymunedau a busnesau eu cynnwys yn y broses o lunio'r FfDC?

Bydd gweithgarwch ymgysylltu â'r cyhoedd yn cynnwys cyfnod ymgynghori statudol o 12 wythnos, ar y cyd â dulliau mwy penodol eraill o gasglu tystiolaeth a barn. Bydd yn ofynnol i Weinidogion Cymru gyhoeddi datganiad o gyfranogiad y cyhoedd ar gyfer y FfDC gan nodi'r canlynol:

Ffurf yr ymgynghoriad;

Pryd y cynhelir yr ymgynghoriad;

Y camau a gymerir er mwyn cynnwys y cyhoedd.

At hynny, bydd ymgysylltu helaeth hefyd drwy broses gyfochrog yr arfarniad o gynaliadwyedd/asesiad amgylcheddol strategol, a fydd yn cynnwys Asesiad o'r Effaith ar yr Iaith Gymraeg ac yn ategu'r gwaith o ddatblygu'r FfDC.

Pa faterion a phynciau y gallai'r FfDC ymdrin â hwy?

Tai – Ardaloedd newid allweddol

Datblygu Economaidd – Twf sectorau a'r goblygiadau i leoedd

Ynni – cyfleoedd ym maes ynni adnewyddadwy

Adnoddau Naturiol – Ardaloedd lle y ceir adnoddau naturiol sylweddol

Trafnidiaeth – Trydaneiddio rheilffyrdd, Maes Awyr Caerdydd, cynlluniau ffyrdd a chysylltedd

Seilwaith – datblygiad o arwyddocâd cenedlaethol

Y Gymraeg

Pa statws fydd i'r FfDC?

Bydd i'r FfDC statws cynllun datblygu. Bydd yn rhoi cyfeiriad a sicrwydd ar gyfer paratoi CDSau (lle y cânt eu llunio) a CDLlau gan sicrhau bod pob cynllun yn cydymffurfio â'r dull gweithredu cenedlaethol.

Pryd y caiff y FfDC ei lunio?

Caiff y FfDC ei baratoi dros gyfnod o dair i bedair blynedd, fwy neu lai, o'r adeg y caiff y Bil Cynllunio (Cymru) ei ddeddfu. Caiff y FfDC ei adolygu'n barhaus a phob pum mlynedd o'i gyhoeddi bydd yn rhaid i Weinidogion Cymru naill ai gynnal adolygiad neu gyhoeddi esboniad o pam maent wedi penderfynu peidio â'i adolygu.

Sut y bydd y FfDC yn cysylltu â Bil Llesiant Cenedlaethau'r Dyfodol (Cymru)?

Bydd y FfDC wedi'i strwythuro o amgylch y chwe nod llesiant a nodir ym Mil Llesiant Cenedlaethau'r Dyfodol (Cymru), gan sicrhau bod egwyddorion datblygu cynaliadwy yn parhau i fod wrth wraidd y system gynllunio.

Cynlluniau Datblygu Strategol (CDSau)

Pam ein bod yn cynnig cyflwyno CDSau?

Nodwyd bod angen gwella'r ffordd y mae'r system gynllunio yn mynd i'r afael â materion sy'n rhychwantu ffiniau awdurdodau lleol, er mwyn adlewyrchu'r ffordd y mae pobl yn byw eu bywydau heddiw ac yn y dyfodol.

Bydd cynlluniau datblygu strategol yn darparu dull cyson, costeffeithiol ac effeithlon o weithredu, gyda phenderfyniadau allweddol yn cael eu gwneud unwaith ar lefel strategol. O ganlyniad, bydd modd ystyried materion sy'n bwysig y tu hwnt i lefel leol megis niferoedd tai, safleoedd cyflogaeth strategol a seilwaith trafndiaeth ategol, sy'n rhychwantu ardal nifer o awdurdodau cynllunio lleol ac sy'n aml yn rhwystro proses y CDLI, a chynllunio ar eu cyfer mewn ffordd integredig a chynhwysfawr.

Pa ardaloedd a gwmpesir gan CDS?

Dim ond mewn ardaloedd lle ceir materion sy'n bwysig y tu hwnt i lefel leol y bydd angen CDSau. Bydd Gweinidogion Cymru yn cyfarwyddo 'awdurdod cyfrifol' i gyflwyno cynnig ar gyfer ardal sydd i'w dynodi'n ardal cynllunio strategol. Er mwyn darparu ar gyfer hyblygrwydd yn y dyfodol, ni fydd deddfwriaeth sylfaenol yn nodi lle y dylid llunio CDSau.

Pwy fydd yn gyfrifol am lunio a chyflawni CDS?

Mewn ardaloedd lle mae angen CDS, bydd Panel Cynllunio Strategol (PCS) annibynnol yn llunio'r CDS a'i adolygu'n barhaus. Bydd dwy ran o dair o'r PCS yn cynnwys aelodau etholedig o'r ACLlau o fewn yr ardal a bydd y traean sy'n weddill yn cynnwys partneriaid economaidd, cymdeithasol ac amgylcheddol. Bydd cynnwys partneriaid cymdeithasol, economaidd ac amgylcheddol yn sicrhau bod rheiny â buddiant perthnasol yn cael cyfle i gyfrannu at y broses o lunio'r CDS.

Bydd gan y PCS bwerau gwneud penderfyniadau ac, felly, ni fydd angen cadarnhad gan ei riant awdurdodau. Bydd pwerau o'r fath wedi'u cyfyngu i'r weithred benodol o lunio CDS a sicrhau bod cynlluniau eraill yn cydymffurfio â'r CDS. Ni fydd PCS yn penderfynu ar geisiadau cynllunio.

Sut y caiff cymunedau a busnesau eu cynnwys yn y gwaith o lunio CDS?

Bydd proses a gweithdrefnau'r CDS yn adlewyrchu proses a gweithdrefnau presennol y CDLI. Felly, bydd gan gymunedau a busnesau yr un cyfleoedd i gymryd rhan ym mhroses y CDS ag sydd ganddynt i gymryd rhan ym mhroses y CDLI ar hyn o bryd. Bydd yn ofynnol i PCS lunio cytundeb cyflawni sy'n nodi sut a phryd y gall rhanddeiliaid a chymunedau gymryd rhan yn y broses o lunio'r cynllun.

Pa faterion a phynciau y bydd y CDS yn ymdrin â hwy?

Ymdrinnir â materion megis tai, cyflogaeth, trafndiaeth, seilwaith, mwynau a gwastraff sy'n rhychwantu nifer o awdurdodau cynllunio lleol yn y CDS er mwyn sicrhau y cynllunnir ar eu cyfer mewn modd integredig a chyson. Mae'r rhain yn faterion sydd wedi rhwystro proses y CDLI yn rheolaidd ac y mae awdurdodau lleol wedi'i chael hi'n anodd mynd i'r afael â hwy ar lefel leol. Pennir darpariaeth tai ar gyfer CDLIau ar y lefel hon, gan gynnwys nodi dyraniadau strategol ar gyfer defnyddiau sydd uwchlaw trothwyon penodol, gan ddibynnu ar y mater a'r lleoliad.

Pa statws fydd i CDSau?

Bydd i'r CDS statws cynllun datblygu ac, ynghyd â'r FfDC a'r CDLI, bydd yn ffurfio'r cynllun datblygu ar gyfer unrhyw ardal. Bydd yn ofynnol i CDSau gydymffurfio'n fras â'r FfDC a bydd yn rhaid i'r CDLI llai manwl gydymffurfio'n fras â'r CDS perthnasol. Bydd y CDS yn darparu fframwaith ar gyfer llunio CDLI llai manwl awdurdod lleol, drwy ddarparu gweledigaeth strategol, dyraniadau strategol a rhan o'r sail dystiolaeth.

Pryd y caiff CDSau eu llunio?

Mae'r broses o nodi ardaloedd CDSau a sefydlu Paneli CDSau drwy reoliadau yn debygol o gymryd tua 2 flynedd. Unwaith y bydd rheoliadau wedi'u gwneud, gall y broses o lunio'r CDLI ddechrau. Yn unol â phroses y CDLI, dylai fod yn bosibl cwblhau proses y CDS mewn pedair blynedd. Rhagwelir y gellid mabwysiadu'r CDS cynharaf yn 2021.

Cynllun Datblygu Lleol Llai Manwl (CDLILIM)

Pam ein bod yn cynnig Cynllun Datblygu Lleol Llai Manwl (CDLILIM)?

Lle y caiff CDSau eu llunio, caiff y CDLI ei symleiddio fel ei fod yn canolbwyntio ar faterion lleol, yn arbennig dyraniadau safle-benodol sy'n cyd-fynd â graddfa a lleoliad twf a nodir yn y CDS, a pholisïau rheoli datblygu. Efallai y bydd modd cyflwyno'r wybodaeth hon fel un map neu gynllun gyda rhywfaint o wybodaeth ategol. Dylai hyn arwain at CDLI llawer llai o ran cwmpas a chynnwys ac, felly, bydd modd ei lunio'n gyflymach ac yn rhatach.

Pa ardaloedd a gwmpesir gan CDLILIM?

Dim ond mewn ardaloedd a gwmpesir gan y CDS y bydd angen CDLILIM. Mewn ardaloedd lle nad oes angen CDS, bydd fformat presennol y CDLI yn parhau.

Pwy fydd yn gyfrifol am lunio a chyflawni CDLILIM?

Yr awdurdod cynllunio lleol fydd yn gyfrifol am lunio CDLILIM o hyd.

Sut y caiff cymunedau a busnesau eu cynnwys yn y broses o lunio CDLILIM?

Bydd proses a gweithdrefnau'r CDLILIM yn adlewyrchu proses a gweithdrefnau presennol y CDLI. Felly, bydd gan gymunedau a busnesau yr un cyfleoedd i gymryd rhan yn y broses. Bydd yn ofynnol i'r awdurdod lleol lunio cytundeb cyflawni sy'n nodi sut a phryd y gall rhanddeiliaid a chymunedau gymryd rhan yn y broses o lunio'r cynllun. Bydd y cynllun yn cynnwys llai o wybodaeth ac, felly, bydd yn haws i gymunedau gymryd rhan mewn materion sy'n bwysig iddynt hwy – sef graddfa a lleoliad gwaith datblygu yn y dyfodol.

Pa faterion a phynciau y bydd y CDLILIM yn ymdrin â hwy?

O ganlyniad i'r penderfyniad i ymdrin â materion strategol megis darpariaeth tai, darpariaeth cyflogaeth, trafnidiaeth, mwynau a gwastraff ar lefel uwch bydd y CDLILIM yn llawer llai o ran cynnwys. Bydd y CDLILIM yn canolbwyntio ar faterion lleol, yn arbennig dyraniadau safle-benodol sy'n cyd-fynd â graddfa a lleoliad twf a nodir yn y CDS, a pholisïau rheoli datblygu.

Pa statws fydd i'r CDLILIM?

Bydd i'r CDLILIM statws cynllun datblygu. Bydd yn ofynnol i'r CDLILIM gydymffurfio'n fras â'r CDS perthnasol.

Pryd y caiff CDLILIM ei lunio?

Dylid llunio'r CDLILIM ochr yn ochr â'r CDS. O ganlyniad i'r penderfyniad i ymdrin â materion strategol ar lefel uwch y CDS, bydd y CDLILIM yn llawer llai o ran cwmpas a chynnwys ac, felly, bydd modd ei lunio'n gyflymach. Gellid mabwysiadu'r CDLILIM cyntaf erbyn 2021.

Proses bresennol y Cynllun Datblygu Lleol (CDLI)

Pam ein bod yn cynnig cadw system bresennol y CDLI?

Gan fod 15 o CDLlau a fabwysiadwyd yng Nghymru a sawl un arall yn yr arfaeth, mae system y CDLI yn hanfodol i sicrhau datblygu cynaliadwy ar gyfer y genhedlaeth bresennol a chenedlaethau'r dyfodol.

Pa ardaloedd a gwmpesir gan CDLI?

Bydd ardaloedd yng Nghymru lle nad oes unrhyw faterion strategol trawsffiniol y mae angen ymdrin â hwy ac eithrio drwy'r CDLI. Bydd system bresennol y CDLI yn parhau mewn ardaloedd lle nad oes angen CDS.

Pwy fydd yn gyfrifol am lunio a chyflawni CDLI?

Yr awdurdod cynllunio lleol fydd yn gyfrifol am lunio CDL o hyd.

Sut y caiff cymunedau a busnesau eu cynnwys yn y broses o lunio CDLI?

Bydd proses a gweithdrefnau'r CDLI ar gyfer cynnwys cymunedau a busnesau yn parhau. Bydd yn ofynnol i'r awdurdod lleol lunio cytundeb cyflawni sy'n nodi sut a phryd y gall rhanddeiliaid a chymunedau gymryd rhan yn y broses o lunio'r cynllun.

Pa faterion a phynciau y bydd y CDLI yn ymdrin â hwy?

Bydd y CDLI yn gynllun cynhwysfawr sy'n ymdrin â'r holl faterion a phynciau perthnasol yn lleol, dyraniadau safle a pholisïau rheoli datblygu.

Pa statws fydd i'r CDLI?

Bydd i'r CDLI statws cynllun datblygu. Bydd yn ofynnol i'r CDLI gydymffurfio'n fras â'r FfDC.

Pryd y caiff CDLI ei lunio?

Dylai fod yn bosibl cwblhau proses bresennol y CDLI mewn pedair blynedd. Rhagwelir y bydd gan bob ardal yng Nghymru CDLI erbyn 2018.

A oes unrhyw gynigion i newid proses y CDLI?

Mae wedi bod yn cymryd gormod o amser i lunio CDLlau oherwydd oedi a achosir gan yr angen i ddatrys materion trawsffiniol. Mae'r broses o lunio CDLlau yn cael ei mireinio i'w gwneud yn fwy effeithlon ac effeithiol er mwyn hwyluso'r gwaith o lunio a chynnal cynlluniau cyfredol. Er enghraifft, bydd dileu cam y safleoedd amgen a darparu opsiwn i gynnal adolygiad byr yn lleihau'r amser a gymerir i adolygu eu cynllunio a chost gwneud hynny.

Ochr yn ochr â'r broses fireinio mae'r Bil yn cynnwys tair darpariaeth i wella proses y CDLI, sef:

Gofyniad i ACLlau hysbysu Gweinidogion Cymru am unrhyw benderfyniad i dynnu CDLI yn ôl. Bydd y cyfnod hysbysu yn rhoi cyfle i Weinidogion Cymru ddefnyddio eu pwerau ymyrryd er mwyn bwrw ymlaen â'r gwaith o lunio CDLI os tybir ei fod yn briodol ac os yw'n cael ei ategu gan dystiolaeth gadarn. Bydd yn cefnogi dull gweithredu a arweinir gan gynllun ac yn sicrhau na chaiff arian cyhoeddus ei wastraffu.

Gofyniad i CDLlau nodi dyddiad terfyn ac ar ôl y dyddiad hwnnw ni fyddant yn gynllun datblygu ar gyfer yr ardal mwyach. Bydd hyn yn cefnogi dull gweithredu a arweinir gan gynllun, gan sicrhau bod CDLlau yn cael eu diweddarau a'u bod yn ymateb i faterion lleol. Darpariaeth i Weinidogion Cymru gyfarwyddo dau awdurdod cynllunio lleol neu fwy i lunio CDLI ar y cyd. Bydd hyn yn sicrhau y rhoddir sylw priodol i faterion sy'n bwysig y tu hwnt i lefel leol, sy'n arbennig o bwysig yn y rhannau hynny o Gymru nas cwmpesir gan CDS. Gellir sicrhau cadernid hefyd drwy rannu sgiliau ac adnoddau a chomisiynu astudiaethau technegol ar y cyd.

Cynlluniau Lleoedd (CLlau)

Pam ein bod yn cynnig cyflwyno Cynlluniau Lleoedd?

Cynigir Cynlluniau Lleoedd fel Canllawiau Cynllunio Ategol y mae'n rhaid iddynt gyd-fynd â'r CDLI. Ni fydd iddynt statws cynllun datblygu, yn lle hynny bydd eu 'statws' yn deillio o'r cysylltiad â'r CDLI.

Bydd Cynlluniau Lleoedd yn annog cymunedau i chwarae mwy o ran mewn prosesau gwneud penderfyniadau lleol drwy eu galluogi i lywio eu hardaloedd. Bydd Cynlluniau Lleoedd yn nodi'r canllawiau thematig neu safle-benodol manylach i ategu'r polisïau a'r cynigion a gyflwynir mewn CDLI. Bydd Cynghorau Cymuned a Thref yn gallu gweithio'n rhagweithiol gydag ACLlau er mwyn sicrhau y caiff adnoddau eu defnyddio'n fwy effeithiol.

Pwy fydd yn gyfrifol am lunio a chyflawni Cynlluniau Lleoedd?

Bydd Cynghorau Cymuned a Thref yn gweithio gyda chymunedau lleol, busnesau a'r ACLI i gyflawni Cynlluniau Lleoedd. Rydym am nodi prosiectau peilot er mwyn dangos dulliau ymarferol o weithredu.

Sut y caiff cymunedau a busnesau eu cynnwys yn y gwaith o lunio Cynlluniau Lleoedd?

Dylid llunio Cynlluniau Lleoedd mewn ymgynghoriad â chymunedau, busnesau ac ymgynghoreion eraill â diddordeb. Ystyrir pob barn a chaiff unrhyw newidiadau a wneir o ganlyniad eu cofnodi cyn y penderfynir yn derfynol ar y cynllun. Wedyn, dylai gael ei gymeradwyo drwy benderfyniad Cyngor yr ACLI a'i fabwysiadu'n ffurfiol gan yr ACLI (ar ôl i'r CDLI gael ei fabwysiadu).

Pa faterion a phynciau y bydd Cynlluniau Lleoedd yn ymdrin â hwy?

Gallai Cynlluniau Lleoedd nodi manylion cynigion cynllunio er mwyn sicrhau eu bod yn adlewyrchu natur unigryw ardaloedd lleol. Gallai hyn fod ar ffurf briff datblygu neu uwchgynllun â mwy o ogwydd dylunio neu gallai ddarparu'r lleoliad ar gyfer gwaith datblygu ar raddfa fach os nad yw'r CDLI wedi ymdrin â hyn eisoes.

Gallent hefyd roi arweiniad yngl n â dosbarthu arian a godir o Ardoll Seilwaith Cymunedol, gan sicrhau 15% o'r cyllid i gefnogi 'seilwaith' lleol o bosibl.

A fydd i Gynlluniau Lleoedd statws cynllun datblygu?

Bydd Cynlluniau Lleoedd yn Ganllawiau Cynllunio Ategol i'r Cynllun Datblygu Lleol a fabwysiadwyd a bydd yn rhaid iddynt gydymffurfio ag ef. Bydd Cynllun Lle, pan gaiff ei lunio yn y ffordd a ddisgrifiwyd uchod, yn ystyriaeth berthnasol wrth benderfynu ar geisiadau cynllunio.

Pryd y cânt eu llunio?

Caiff cynlluniau lleoedd eu llunio ochr yn ochr â'r CDLI neu ar ôl iddo gael ei fabwysiadu. Dim ond ar ôl i'r CDLI gael ei fabwysiadu y gallant gael statws Canllawiau Cynllunio Ategol. Dylai cytundeb cyflawni'r CDLI roi syniad yngl n â phryd y caiff Cynlluniau Lleoedd eu llunio.

2015

2016

2017


2018


2019

2020

2021

PCC

Adolygiad  cychwynnol o PCC i adlewyrchu nodau Bil Llesiant Cenedlaethau'r Dyfodol


Adolygiad llawn o PCC i gyd-fynd â nodau Bil Llesiant Cenedlaethau'r Dyfodol 

FfDC

Dechrau ei lunio

Ymgynghoriad Cyhoeddus

Craffu y Cynulliad Cenedlaethol

Cyhoeddi FfDC 

CDS

Llywodraeth Cymru yn cyfarwyddo'r awdurdod cyfrifol i ddynodi ardal CDS

Llywodraeth Cymru yn derbyn ardal y CDS

Ardal a phanel y CDS wedi'u sefydlu

Canllawiau ar ffurf a chynnwys y CDS wedi'u cyhoeddi

Dechrau cyfnod llunio'r cynllun (pedair blynedd)

Mabwysiadu CDS 

CDLI


18 o'r 24 o CDLIau wedi'u mabwysiadu*

23 o'r 24 o CDLIau wedi'u mabwysiadu*

Pob ACLI wedi'i gwmpasu gan CDLI*


CDLI Llai manwl

Y gwaith o lunio CDLI llai manwl yn dechrau ochr yn ochr â'r CDS

 Mabwysiadu CDLI Llai Manwl

Cynllun Lle

Dechrau ochr yn ochr â'r CDLI / ar ôl ei fabwysiadu

 Cydymffurfio'n Fras - Pan gaiff canllawiau cyffredinol eu diweddarau neu pan gaiff cynllun datblygu lefel uwch ei fabwysiadu - mae'n rhaid adolygu'r cynllun haen is er mwyn sicrhau ei fod yn 'cydymffurfio'n fras'. Câi'r cynllun datblygu a fabwysiadwyd yn fwyaf diweddar flaenoriaeth.

* Rhagolwg

Rhestr Talfyriadau

AChSoedd – Ardaloedd Chwilio Strategol (a nodir yn TAN 8)

ATA – Ardaloedd Tirwedd Arbennig

CIL – Ardoll Seilwaith Cymunedol

AG/AAS – Arfarniad o Gynaliadwyedd/Asesiad Amgylcheddol Strategol

ACLlau – Awdurdodau Cynllunio Lleol

Bil Llesiant Cenedlaethau'r Dyfodol (Cymru)

CCA – Canllawiau Cynllunio Ategol

WIIP – Cynllun Buddsoddi yn Seilwaith Cymru

CDLI – Cynllun Datblygu Lleol

CDLILIM – Cynllun Datblygu Lleol Llai Manwl

CDS – Cynllun Datblygu Strategol

CLI – Cynlluniau Lleoedd

DAC – Datblygiad o Arwyddocâd Cenedlaethol

PCPA 2004 – Deddf Cynllunio a Phrynu Gorfodol, 2004

FfDC – Fframwaith Datblygu Cenedlaethol

TAN – Nodyn Cyngor Technegol

PCC – Polisi Cynllunio Cymru

SINC – Safleoedd Pwysig o ran Cadwraeth Natur

Alun Ffred Jones AM
Chair
Environment and Sustainability Committee
National Assembly for Wales
Cardiff Bay
CF99 1NA

Your ref:
Our ref: PO928/RB/TJ

8 January 2015

Dear Alun Ffred

Thank you for your letter of 11 December 2014 regarding your Committee's consideration of the Planning (Wales) Bill, and specifically the Bill's implications for the National Assembly for Wales in scrutinising the National Development Framework for Wales (NDF).

As a general principle, I believe the Assembly itself should have power to determine its own scrutiny arrangements, through the application of its Standing Orders. The Assembly's Standing Orders already include time-limits for its scrutiny of particular matters. However, I am conscious that I would not wish to pre-empt your Committee's specific consideration of whether the arrangements for scrutiny of the NDF, as set out in the Bill, are sufficiently robust. Instead, I would be grateful if your Committee would consider a number of issues in developing its conclusions:

- first, whether a 60-day time limit for the Assembly's consideration of the NDF provides sufficient opportunity for engagement with the people of Wales in the scrutiny process;
- second, whether a 60-day time limit may constrain the Assembly in its consideration of different options for scrutinising the NDF, thereby limiting its capacity to hold the Welsh Government to account; and

Croesewir gohebiaeth yn y Gymraeg a'r Saesneg/We welcome correspondence in both English and Welsh

Cynulliad Cenedlaethol Cymru
Bae Caerdydd, Caerdydd CF99 1NA
Swyddfa.Breifaf@cymru.gov.uk
www.cynulliadcymru.org
T +44 (0)29 2089 8230

National Assembly for Wales
Cardiff Bay, Cardiff CF99 1NA
Private.Office@wales.gov.uk
www.assemblywales.org
T +44 (0)29 2089 8230

- third, whether the scrutiny arrangements set out in the Bill will diminish the Assembly's influence over planning decisions in Wales.

On the first of these issues, I note that the Bill's proposals are similar to those already in place for scrutinising the Scottish National Planning Framework (NPF), and that the Scottish Parliament's Rural Affairs, Climate Change and Environment Committee has recently reported that:

“stakeholders were concerned that the period of 60 days was insufficient to enable effective scrutiny of the draft NPF3... The Committee recommends that the Scottish Government reviews the process for consideration of the NPF with a view to extending the timescales for future parliamentary scrutiny to a minimum of 90 sitting days.”¹

On the second of these issues, I note that a 60-day time limit may be incompatible with appointing a technical expert to assist a committee, in scrutinising the NDF. By contrast, it is notable that existing regulations made under the Planning and Compulsory Purchase Act 2004 require an independent inspector (appointed by Welsh Ministers) to be responsible for the scrutiny of Local Development Plans. This includes an assessment of public objections to any site-specific proposals in these plans. The Bill and associated secondary legislation will introduce a similar requirement for the new Strategic Development Plans.

On the third of these issues, I note that the Planning and Compulsory Purchase Act 2004 currently requires the Welsh Ministers to prepare a Wales Spatial Plan (WSP) and for this plan to be approved by a resolution of the Assembly. The Planning (Wales) Bill would remove this requirement and replace it with a requirement for a National Development Framework (NDF) to be prepared by the Welsh Ministers. Whereas the WSP must be approved by a resolution of the Assembly, the NDF will not. The Planning (Wales) Bill will instead require Welsh Ministers to lay a draft of the NDF before the Assembly and subsequently “have regard to” any resolution passed by the Assembly about the framework or any recommendation made by an Assembly Committee. The Bill does not state that future Welsh Ministers would have to explain how they have taken the views of the Assembly into account.

¹ 2nd report, 2014 (session 4): Report on the proposed National Planning Framework 3.



Llywydd
Presiding Officer

In your correspondence, you also asked whether the Welsh Government had engaged in discussion with either Assembly Commission staff or myself on the Bill's procedural and financial implications for the Assembly. As is customary, the Welsh Government provided me with a draft copy of this Bill ahead of its introduction, so that I could give my view on legislative competence for the Bill, and to ensure that it complied with my determination on the proper form of drafting legislation in Wales. However, the Welsh Government has not had any discussion with Assembly Commission staff, or myself, on this Bill's financial and procedural implications for the Assembly itself.

You also asked whether the scrutiny of the NDF would incur additional costs to the Assembly Commission. The scrutiny of the NDF would certainly involve financial costs, although it would not be possible to quantify such until the Assembly has determined a specific mechanism that it considers appropriate for scrutinising the NDF.

Best wishes,

A handwritten signature in black ink that reads 'Rosemary'.

Dame Rosemary Butler AM
Presiding Officer



Alun Ffred Jones AM
Chair of the Environment and Sustainability Committee
National Assembly for Wales
Cardiff Bay
CF99 1NA

10 December 2014

Dear Alun Ffred,

Planning (Wales) Bill

Wales Environment Link has written to the Minister for Natural Resources, Carl Sargeant AM, to raise a concern about the statements he made when giving evidence on the Planning (Wales) Bill to the Constitutional and Legislative Affairs Committee on 10th November and to the Environment and Sustainability Committee on 27th November. The Minister stated at both sessions that he intends to bring forward an amendment at a future point in the Planning Bill process, which would give National Parks the same regulatory power as other Local Planning Authorities. In the session on the 10th November, the Minister also suggested this might require an amendment of policy for National Parks.

WEL is extremely concerned that such a significant amendment could be made after the stage where the Environment and Sustainability Committee is able to fully scrutinise its implications. Whilst scrutiny of the Planning Bill is currently ongoing, the Independent Review Panel established to review the future role and governance of Designated Landscapes is also in the process of deliberating on matters which have a direct bearing on this issue. In this latter context, we understand that the Minister will make an announcement about the future status of National Parks as Planning Authorities before Phase 2 of the Panel's work commences, sometime prior to the end of February 2015.

The proposed timing of this announcement would be unfortunate, in that it would mean that a significant amendment to the Bill would be made almost immediately after the Environment and Sustainability Committee has completed its scrutiny of the Bill.

WEL, along with many others, strongly supports the continuation of National Parks as planning authorities. The evidence in the responses to the Positive Planning consultation clearly shows this view is supported by 67% of respondents to that document¹. Likewise, the Welsh Government's own research² provides ample evidence to confirm the benefits of NPAs retaining their planning powers within their respective areas.

¹ *Welsh Government : Positive Planning: Summary of Responses, Page 12 Q24 October 2014*)

² *The Delivery of Planning Services in Statutory Designated Landscapes (October 2012)*

We urge the Environment and Sustainability Committee to write to the Minister to ask that details of any proposed changes to the Bill in respect of National Parks' planning powers are brought forward so that the Committee can scrutinise the impacts fully.

Please do not hesitate to contact me, or our Policy Coordinator, Karen Whitfield, on Karen@waleslink.org or 029 2049 7509, if you require further information.

Warm regards,



Mike Webb
Chair of WEL Planning Working Group



Cymdeithas y Cyfreithwyr
The Law Society

General Principles of the Planning (Wales) Bill
Supplemental submission to the Environment and
Sustainability Committee of the National Assembly for
Wales on Town and Village Greens

December 2014



Introduction

1. The Law Society is the representative body for solicitors in England and Wales. The Law Society negotiates on behalf of the profession and lobbies regulators, governments and others.
2. This submission has been prepared by the Law Society's Planning & Environmental Law Committee ('PELC'). The PELC comprises nineteen practitioners specialising in planning and environmental law, drawn from a cross-section of the profession, public and private sectors and covering both England and Wales.

Planning (Wales) Bill – Part 7 Town and Village Greens

3. This submission supplements the Law Society's submission (PB 55) to the Environment and Sustainability Committee ('the Committee') on the principles of the Planning (Wales) Bill. It addresses the points made by the Open Spaces Society ('OSS') in its submission to the Committee (PB 15). The Law Society offered to make this further submission during the evidence session on 3 December 2014.
4. The Law Society disagrees with the OSS's view that there is no evidence that the town and village green ('TVG') process is undermining the planning system. The PELC has nineteen members, seventeen of whom are either in private practice in England and Wales, or lawyers in local government. Attempts to register a TVG in order to render sites effectively immune from development are an experience common to all of those members.
5. The frontloading and public engagement requirements of the Local Development Plan ('LDP') system have been criticised. Those criticisms are being addressed through the LDP refinement process that forms part of the Welsh Government's programme of planning reform and the current consultation on Local Development Plans Process Review. Furthermore, these criticisms are an argument for further examination of the LDP process and the arrangements for public engagement, not reasons for allowing the present disruptive effects that can flow from TVG applications to continue.
6. The Law Society was represented on the Independent Advisory Group ('IAG'). The OSS interpretation of paragraph 5.8 of the IAG report is, in our view, inaccurate. Paragraph 5.8 was directed towards those parallel applications that, as a matter of law (for, example applications to stop-up highways or rights of way) or well-established administrative practice, cannot be started until planning permission is in place. Such applications are under the control of the party applying for planning permission. A TVG application is completely different; it is made by third parties and can be made at any time before or after planning permission is granted, or even once development has started.
7. The Law Society's evidence to the Committee explained that, although applicants may put significant effort - in their own time and (possibly) at their own cost - into assembling the evidence for a TVG application, the cost of holding a non-statutory inquiry¹ then falls on the registration authority. This cost can be significant as senior barristers or Queen's Counsel are usually appointed to conduct the inquiry and to report. The landowner is left with little option but to resist the claim due to their

¹ While there are no statutory rules for such inquiries, the practice of holding them on a non-statutory basis has been repeatedly endorsed by the Courts.

investment in the planning application to date and are obliged to instruct lawyers and experts accordingly to prepare their case. There are no powers to award costs against unreasonable or vexatious applicants. The absence of statutory rules means that cases can take months, or longer, before the registration authority makes its decision.

8. The Law Society considers that the OSS places too much emphasis on the Penfold Report in England.² That report was concerned primarily with non-planning consents that are required before development can begin. A TVG application is not a 'consent'; its effect is to stop development in its tracks. Penfold was concerned to ensure that TVG applications should not disrupt development once everything else is in place.
9. The OSS refers to the consent rate for planning permissions in Wales. The Committee will be aware that the vast majority of these permissions are householder or small commercial applications. In the experience of the PELC, TVG applications are resorted to in order to stop larger schemes which, while small in number, command a disproportionate share of the resources of the planning system. By the time a developer achieves permission for a major development, they will have made an investment of tens or even hundreds of thousands of pounds. In the Law Society's view, the potential for a TVG application to emerge through a separate legal process to jeopardise such an investment is a threat to the balance and fairness of the planning system.
10. The Law Society strongly supports the principles of the proposed reform, namely:
 - a) That landowners can maintain public access to land, while protecting themselves against a future TVG application, by depositing a declaration of non-dedication; and
 - b) That there is immunity from TVG registration once land has entered the planning system, with the immunity coming to an end if an allocation of the land by a statutory plan is not accepted when the plan is adopted or planning permission is refused, but continuing while a statutory plan allocation and/or planning permission remains in place.
11. When the Law Society gave evidence to the Committee, it was suggested that immunity should only be given once planning permission was granted. This would perpetuate the present situation where a developer is "at risk" throughout the period when costs are being incurred in progressing the application.
12. The Law Society invites the Committee to reflect on the historic development of the present statutory protection of common land and TVGs. The Victorian legislation³ protecting commons and TVG from development was part of the same movement that saw the foundation of the OSS and was aimed at preserving open land for public access for the benefit of the populations of the expanding towns and cities. It pre-dates the modern and comprehensive system of town and country planning, which is able to ensure that development is carried out in the public interest generally, and in a manner that makes appropriate provision for publicly accessible open space.
13. Providing certainty through the public registration of land ownership and rights over land has long been an aim of government. The modern system of land registration in

² https://www.gov.uk/government/uploads/system/uploads/attachment_data/file/31621/10-1027-penfold-review-final-report.pdf.

³ Principally, in relation to TVG, the Inclosure Act 1857 (section 12) and the Commons Act 1876 (section 29).

England and Wales dates from 1925. In the case of TVGs and common land, registration gives certainty to landowners, the owners of common rights and members of the public. This was recognised by the Royal Commission, whose recommendations led to the Commons Registration Act 1965, the policy intent of which was to create certainty about the extent of commons, commoners' rights and TVG, with finality of registration resolving arguments over their nature and extent.

14. However, the development of the law on prescriptive rights in relation to TVG and the use of registration applications as a type of "satellite litigation" has created a new and surely unintended, area of uncertainty. The degree of uncertainty is exemplified by the fact that in the last fifteen years TVG registrations have come before the House of Lords or the Supreme Court on no fewer than five separate occasions.⁴
15. The proposed reforms in Wales (and the prior reforms in England) go some way to re-establishing certainty about the position in relation to the existence of TVGs when applications enter the planning system. The reforms would permit public access to be allowed without landowners being at risk of TVG claims arising in future. They also preserve the right of local inhabitants, where there is no declaration or land is not within the planning system, to assert that 'new' TVGs have arisen through use by local inhabitants for over twenty years "*nec vi, nec clam, nec precario*: not by force, nor stealth, nor the licence of the owner,"⁵ and to seek registration on that basis.
16. Finally, the Law Society notes that the OSS submission also proposes some procedural changes to the handling of TVG applications. The Law Society believes that there is a good case for establishing statutory rules for TVG inquiries, which are currently held on a non-statutory basis with no framework of rules for timetabling the case or any basis for awarding costs. One possibility might be for TVG applications to be handled by the Planning Inspectorate and allocated to legally-qualified inspectors to report to the registration authority on a binding basis. However, any such further reform should be subject to a full, public consultation on the options prior to any further legislation.

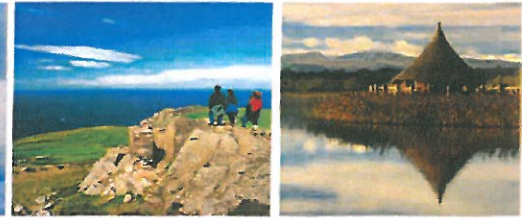
⁴ *R v Oxfordshire County Council, ex p Sunningwell Parish Council* [2000] 1 AC 335 ('Sunningwell'); *R (Beresford) v Sunderland City Council* [2004] 1 AC 889 ('Beresford') and *Oxfordshire County Council v Oxford City Council* [2006] 2 AC 674 ('Oxfordshire'); *Regina (Lewis) v Redcar and Cleveland Borough Council (No 2)* [2010] UKSC 11 ('Cleveland') and, most recently *Regina (Barkas) v North Yorkshire County Council* [2014] UKSC 31 (which ruled that *Beresford* was no longer to be relied upon - a rare instance of the highest tribunal overruling its own prior decision).

⁵ See speech of Lord Hoffman in *Sunningwell*.

Eitem 3.7



PARCIAU CENEDLAETHOL CYMRU
Lle i enaid gael llonydd



NATIONAL PARKS WALES
Britain's breathing spaces

Peter Hill
Rheolwr Craffu
Y Pwyllgor Amgylchedd a Chynaliadwyedd
Llywodraeth Cymru
Bae Caerdydd
CF991NA

24ain Rhagfyr 2014

Annwyl Peter,

Y Pwyllgor Amgylchedd a Chynaliadwyedd - Sesiwn Tystiolaeth Parciau Cenedlaethol Cymru 28^{ain} Tachwedd 2014

Ar ran y tri Awdurdod Parc Cenedlaethol dymunwn ddiolch i Aelodau'r Pwyllgor Amgylchedd a Chynaliadwyedd am y cyfle i roi tystiolaeth ar y craffu ar y Bil Cynllunio.

Bydd yn amlwg i chi o'n sesiwn tystiolaeth ein bod yn gefnogol o nodau ac amcanion cyffredinol y Bil. Credwn y bydd y Bil yn gymorth i gyflawni system gynllunio mwy cadarnhaol, cadarn a chyson all ddygymod â heriau mawr y dyfodol. Mae'r tri Awdurdod Parc Cenedlaethol ymhlith y perfformwyr gorau ar hyn o bryd o ran dangosyddion perfformiad cynllunio, ac edrychwn ymlaen at chwarae rôl arwyddocaol mewn cyflawni'r canlyniadau y mae'r Bil yn dymuno eu gweld.

Yn ystod y sesiwn gofynnwyd cwestiwn i ni ynglŷn â'r cyfraniad canlynol gan y Gweinidog Cyfoeth Naturiol yn gynharach yn y sesiwn:

"Barnaf ei bod yn werth cofnodi hefyd ar gyfer y pwyllgor fy mod am wneud gwelliant yn ddiweddarach i'r Bil, fydd yn caniatáu i bob awdurdod cynllunio ar draws Cymru yr un pŵer rheoleiddio, sef pob un o'r 22 awdurdod lleol a'r awdurdodau parciau cenedlaethol. Byddaf yn ceisio diwygio'r darn hwnnw o ddeddfwriaeth."

Nid oeddem yn ymwybodol o'r hyn ddywedodd y Gweinidog, felly barnwn nad oedd ein hymateb i'r cwestiwn mor gyflawn ac ystyriol ag y byddwn wedi'i ddymuno. Dyma gyflwyno'r wybodaeth ganlynol felly i Aelodau'r Pwyllgor i'w hystyried.

/parhad...

Parciau Cenedlaethol Cymru
National Parks Wales

Parc Llanion / Llanion Park
Doc Penfro / Pembroke Dock
SA72 6DY

Ffôn / telephone: 0845 345 7275

E-bost / e-mail:

gofyn@parciaucenedlaetholcymru.gov.uk
ask@nationalparkswales.gov.uk



BRECON BEACONS
NATIONAL PARK



Parc Cenedlaethol
Arfordir Penfro
Pembrokeshire Coast
National Park



SNOWDONIA
NATIONAL PARK

Parciau Cenedlaethol Bannau Brycheiniog, Arfordir Penfro ac Eryri yn gweithio mewn partneriaeth
Brecon Beacons, Pembrokeshire Coast, and Snowdonia National Parks. Working in Partnership.

Tudalen y pecyn 92

1. Sail statudol y pwerau cynllunio gwlad a thref yr Awdurdodau Parciau Cenedlaethol yng Nghymru yw:-
 - 1.1 Deddf yr Amgylchedd 1995 ("Deddf 1995");
 - 1.2 Gorchymyn Awdurdodau Parciau Cenedlaethol (Cymru) 1995 ("Gorchymyn 1995"); a
 - 1.3 Deddf Cynllunio Gwlad a Thref 1990 ("Deddf 1990").

2. O dan adran 63 o Ddeddf 1995 caniatwyd i'r Ysgrifennydd Gwladol, drwy orchymyn, i sefydlu awdurdod ar gyfer Parc Cenedlaethol, a elwid yn "Awdurdod Parc Cenedlaethol", i gyflawni'r swyddogaethau a roddir i'r cyfryw awdurdod gan neu o dan Rhan III o'r Ddeddf honno. Roedd Rhan III o Ddeddf 1995, ymhlith pethau eraill, wedi cynnwys adran newydd 4A yn Neddf 1990, oedd yn darparu ar gyfer caniatáu i Awdurdod Parc Cenedlaethol fod yn awdurdod cynllunio lleol. Hefyd roedd Rhan III o Ddeddf 1990, yn rhoi, ymhlith swyddogaethau statudol eraill, swyddogaethau o dan Ddeddf Parciau Cenedlaethol a Mynediad i Gefn Gwlad 1949; Deddf Cefn Gwlad 1968; a Deddf Bywyd Gwylt a Chefn Gwlad 1981.

3. Gwnaed Gorchymyn 1995 yn unol ag adran 63 o Ddeddf 1995 a daeth i rym ar y 23ain o Dachwedd 1995. Yn unol ag Erthygl 3 o Ddeddf 1995, ar y 23ain o Dachwedd 1995, sefydlwyd Awdurdod Parc Cenedlaethol ar gyfer Parciau Cenedlaethol Arfordir Penfro, Bannau Brycheiniog ac Eryri. Yn unol ag Erthygl 5 o Orchymyn 1995, gwnaed adran 4A o Ddeddf 1990 yn gymwys i'r Awdurdodau Parciau Cenedlaethol o'r 1af o Ebrill 1996.

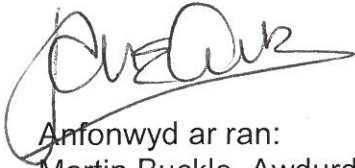
4. Mae adran 4A o Ddeddf 1990 yn pennu mai'r Awdurdod Parc Cenedlaethol yw'r unig awdurdod cynllunio ar gyfer ardal y Parc Cenedlaethol. Golyga hyn mai'r awdurdod yw'r awdurdod cynllunio ar gyfer paratoi cynllun datblygu a rheoli datblygu. Felly:
 - 4.1 mae swyddogaethau a roddir gan neu o dan y Deddfau Cynllunio i awdurdod cynllunio, mewn perthynas â'r Parc, yn swyddogaethau'r Awdurdod Parc Cenedlaethol; ac
 - 4.2 i'r graddau bod ardal unrhyw awdurdod arall wedi'i chynnwys yn y Parc Cenedlaethol, nid yr awdurdod arall hwnnw yw'r awdurdod cynllunio ar gyfer yr ardal honno.

5. Tra bod sail statudol pwerau cynllunio gwlad a thref yr Awdurdodau Parciau Cenedlaethol yng Nghymru yn deillio o Ddeddf 1995 a deddfwriaeth eilaidd a wnaed yn unol â'r Ddeddf honno, sef Gorchymyn 1995, barnwn bod Awdurdod Parc Cenedlaethol eisoes yn meddu ar yr un pwerau cynllunio ag awdurdodau cynllunio lleol eraill.

/parhad...

Wrth gloi, barnwn bod pob un o'r 25 Awdurdod Cynllunio Lleol yng Nghymru â'r un pwerau rheoleiddio ar hyn o bryd. Byddwn yn ddiolchgar i dderbyn unrhyw wybodaeth bellach ar y mater hwn i'n galluogi i ystyried yr effaith bosibl ar ein gwaith.

Yn gywir



Anfonwyd ar ran:

Martin Buckle, Awdurdod Parc Cenedlaethol Bannau Brycheiniog

Jane Gibson, Awdurdod Parc Cenedlaethol Arfordir Penfro

Jonathan Cawley, Awdurdod Parc Cenedlaethol Eryri

Eitem 3.8



Additional evidence to the Wales Environment and Sustainability Committee Thursday 11 December 2014 – Impact of Village Green Appointments.

Barratt Homes Land at Merton Green Caerwent, Monmouth

The Council disposed of the land to Barratt on 15 October 2007.

Outline permission was issued on 23 June 2006 (reference MM09253).

Full planning permission was granted by the Council on 18 June 2008 (under reference DC/2007/00986) for the development of 147 new dwellings

On 1 February 2010 the Council issued an 'Approval of Reserved Matters' (reference DC/2009/00725) thereby authorising a substitute scheme encompassing the construction of 132 dwellings and associated works on the site.

An application, signed by Mrs Spooner, was submitted on 23 July 2009 by the Merton Green Action Group.

A public inquiry was held at Caerwent Village Hall on 16 and 17 November 2010.

Decision 7 July 2011 village green status granted.

Decision taken to the High Court and judgment received in February 2011.

The planning permission was lawful notwithstanding the registration of the land as a TVG so the development was able to go ahead.

In summary a delay of four years, total cost unknown but interest payments on the cost of the land were £2m.

Meadow Street, Treforest, Pontypridd.

The following example is not on a scheme with planning approval but does show how protracted tvg applications can be and frustrate future development potential of sites.

Site history.

The site area is approximately 20 acres and was subject to a Master Plan for a larger area of 34 acres for expansion by University of Glamorgan as it was known at the time. This Master plan was a comprehensive development of student accommodation, teaching facilities, incubation units and office earmarked for CADW.

We purchased the site in October 2004 with a view to developing student residential accommodation of up to 1,000 beds. Discussions took place with the University over the potential to provide the student beds and a JV agreement was entered into by ourselves and Macob Projects Limited.

In February 2010 we received an approach from RCT asking if we would consider selling some of the land for the Tonteg to Treforest Community Cycle Route. Discussions took place over several months and an agreement was reached early 2011 for the route across our land. The scheme was sponsored by the Big Lottery Fund in the sum of £1m and to be undertaken by Sustrans with the full support RCT. In addition the University fully supported the scheme as they saw the potential benefits of pedestrian and cycle links from the development site to the University. Furthermore there was a fully prepared scheme and programme to build the bridge.

We welcomed the bridge and saw it as an integral step towards bring forward the development proposals on our land for the university. This was a multimillion pound development scheme, providing untold number of local jobs, finance into the local economy, enhanced education and faculty space.

Subsequently a tvg application served by Treforest Residents' Association dated 3rd March 2011 and was stamped as received by RCT CBC on 23rd March 2011. The application was lodged as follows:-

- 1) It was made under s.15(2) of the Commons Act 2006.
- 2) The justification was stated to be that The Bute is a pleasant open space.
- 3) 20 years of use was claimed by local people.

The main objective was to prevent the cycle route being delivered and coming into Meadow Street on its journey through this south Wales valley.

On 9th October 2012 , 19 months after the application was lodged we heard from RCT that there were initial legal issues which had been raised needed to be resolved. I will not go into the legal arguments but an Inspector was finally appointed and a Public Enquiry was set for 15th-18th October 2013; 12 months later.

On 21s April 2014 the Inspectors decision was made and recommended the application be rejected because the available evidence does not demonstrate that all the statutory conditions have been met , in particular the use has not shown to be "as of right" for a 20 year period between 23 March 1991 to 23 March 2011.

Please note that the Record of Delegated Officer Decision was made on 17th June 2014 when we were notified.

In summary:-

Date of tvg 23rd March 2011

Date of Enquiry 15-18th October 2013. Delay of 32 months.

Decision date 17th June 2014

Decision issued by RCT 19 th June 2014. Delay of 8 months

Overall time period - 3 years and 4 months.

The 40 month delay has had the following effect;-

- 1) Our development plans were sterilised.
- 2) The JV agreement with Macob Projects expired.
- 3) The funding for the Community Cycle Route was lost and spent elsewhere.
- 4) Lost opportunity to work with the university to bring forward the development scheme.
- 5) Lost jobs and revenue to the local economy. The list goes on.

Cost.

A conservative figure of £100,000 to defend the application.

Mark Harris

Planning and Policy Advisor Wales HBF

Fel rhan o'r broses ymgynghori ar y Bil Cynllunio, mae Cyngor Gwynedd o'r farn bod hyn wedi bod yn gyfle i bwysleisio'r angen i'r iaith Gymraeg chwarae rhan hanfodol yn y maes cynllunio yng Nghymru. Mewn amgylchiadau o'r fath, ac yn dilyn trafodaethau'n fewnol, gan gynnwys derbyn cyngor gan ein Hadran Gyfreithiol, rydym wedi ystyried diwygiadau posib i'r Bil i ymgorffori'r iaith Gymraeg fel ystyriaeth bwysig o fewn y Bil. Credwn y byddai'r diwygiadau hyn yn darparu'r sylfaen am ystyriaeth gyson, yn seiliedig ar dystiolaeth, o faterion sy'n ymwneud â'r iaith Gymraeg oddi mewn i ddeddfwriaeth gynllunio. Byddai hyn yn cyd-fynd â'r dull sydd ar waith gyda materion iaith mewn meysydd polisi eraill megis addysg, yn cydymffurfio ag amcanion y Llywodraeth o ran cymunedau cynaliadwy ac yn gymorth i ategu amcanion y Llywodraeth i gynnal, cefnogi a gwella defnydd yr iaith Gymraeg trwy Gymru gyfan. Darparwn yr awgrymiadau drafft a ganlyn:

As part of the consultation process in respect of the Planning Bill, Gwynedd Council are of the opinion that this presented an opportunity to emphasise the need for the Welsh language to play a vital role within planning in Wales. In such circumstances, and following discussions internally, including taking advice from our Legal Department, we have considered possible amendments to the Bill to encompass the Welsh language as an important consideration within the Bill. We believe that these amendments would provide the basis for consistent and evidenced consideration of issues relating to the Welsh Language within planning legislation. This would complement the approach taken with language issues in other policy areas such as education, conform with the Government's sustainable communities objectives and help underpin Government objectives to sustain, support and enhance the use of the Welsh Language across the whole of Wales. We provide the following draft suggestions:

"Rhan/Part 2

60 (2) (cymal newydd/ new clause)

(2) In preparing the Framework the Welsh Ministers must have regard to the effect of the policies of the Welsh ministers on the Welsh Language

60G (6) (f) (cymal newydd/ new clause)

(6) In preparing a strategic development plan, the strategic planning panel must have regard to -

(f) the Welsh Language and the effect of the of the strategic development plan on the character and social fabric of an area

60G (7) (a)

(7) The Panel must also –

(a) carry out an appraisal of the sustainability of the plan. The appraisal shall have regard to

(i) the Welsh Language

(ii)(bydd angen i'r llywodraeth ystyried ychwanegu materion eraill dylid eu hystyried/ Welsh government may wish to consider adding other matters)

SYLWADAU CYNGOR GWYNEDD – BIL CYNLLUNIO [YR IAITH GYMRAEG]

Rhan/Part 3

61ZA (3) (c) (ychwanegiad i ddiwedd y cymal/ addition to the end of the clause)

61 ZA (3) (e) (Cymal newydd/ new clause)

(3) Regulations under this section may (among other things) make provision –

(c) for information.....Welsh Ministers and such information and documents to be provided in both Welsh and English

(e) that pre-application services should be provided through the medium of Welsh if requested by the applicant”

Mae Cyngor Gwynedd yn pwysleisio mai cynigion drafft yn unig yw'r rhain, ac efallai y bydd gofyn cael newidiadau eraill yn y Bil er mwyn hwyluso unrhyw ddiwygiadau.

Hoffem ddatgan hefyd nad yw swyddogion Cynllunio a Chyfreithiol yng Ngwynedd yn ddrafftwr deddfwriaethol sydd wedi'u hyfforddi, ac o'r herwydd efallai y bydd angen diwygio'r awgrymiadau ar ôl i ddrafftwr Llywodraeth Cymru eu hystyried.

Fodd bynnag, credwn yn gryf fod yr uchod yn darparu sail ymarferol i sicrhau bod yr iaith Gymraeg yn chwarae rhan arwyddocaol yn ein cyfundrefn gynllunio newydd yng Nghymru.

Os caiff yr awgrymiadau hyn eu hymgorffori yn y Bil newydd, byddai Cyngor Gwynedd yn croesawu'r cyfle i weithio gyda'r Llywodraeth a Phwyllgor yr Amgylchedd a Chynladwyedd i ddatblygu'r cysyniad ac i sicrhau bod dogfennau a chanllawiau polisi pellach gan gynnwys Polisi Cynllunio Cymru, NCT 20 a hefyd y Fframwaith Cynllunio Cenedlaethol a'r canllaw ar gyfer Cynlluniau Datblygu Strategol newydd yn rhoi ystyriaeth lwyr i faterion sy'n ymwneud â'r iaith Gymraeg yn ystod eu paratoi.

Gwynedd Council emphasise that these are draft proposals only, and that other changes may be required within the Bill in order to facilitate any amendments.

We would also wish to state that Planning and Legal officers in Gwynedd are not trained legislative draftsmen and accordingly, there may be a need to amend the suggestions following consideration by Welsh Government draftsmen.

However, we firmly believe that the above provides a workable basis to ensure that the Welsh language plays a significant part within our new Welsh planning regime.

If these suggestions are incorporated into the new Bill, Gwynedd Council would welcome the opportunity to work with the Government and the Environment and Sustainability Committee to develop the concept and ensure that further policy documents and guidance including the Planning Policy Wales TAN 20 and also the National Planning Framework and the guidance for emerging Strategic Development Plans take full account of issues relating to the Welsh language in their preparation.

Rebecca Evans AC / AM
Y Dirprwy Weinidog Ffermio a Bwyd
Deputy Minister for Farming and Food

Llywodraeth Cymru
Welsh Government

Eich cyf/Your ref
Ein cyf/Our ref

Alun Ffred Jones AC
Cadeirydd Pwyllgor yr Amgylchedd a Chynaliadwyedd
Cynulliad Cenedlaethol Cymru
Bae Caerdydd
Caerdydd
CF99 1NA

23 Rhagfyr 2014

Annwyl Alun

Diolch am eich llythyr dyddiedig 25 Tachewdd yn dilyn eich trafodaethau bwrdd crwn ar les anifeiliaid gyda rhanddeiliaid allweddol ar 5 Tachwedd 2014. Rwyf am ymateb i'r pwyntiau a godwyd yn y drefn y codwyd hwy gennych.

Rheoli Cŵn

Fe wyddoch bod Llywodraeth Cymru yn fodlon y byddai Deddf Ymddygiad Gwrthgymdeithasol, Troseddu a Phlisma 2014 yn cyflawni nifer o'r darpariaethau y byddai'r Bil Rheoli Cŵn wedi'u cyflawni. I helpu awdurdodau lleol i ddeall agweddau rheoli cŵn y Ddeddf uchod, bu fy Swyddogion yn datblygu y canllawiau ar gyfer awdurdodau lleol. Y cydweithio rhwng Safonau Masnach Awdurdodau Lleol Cymru, Iechyd yr Amgylchedd a Swyddogion Llywodraeth Cymru a arweinodd at ddatblygu'r diagram llif gorfodi yn ogystal â helpu i brawfddarllen testun y canllawiau. Cafodd hyn ei gyflwyno i Gymdeithas Llywodraeth Leol Cymru (CLILC), a ddywedodd y buasent yn dosbarthu'r canllawiau ac rwy'n amgáu copi er gwybodaeth ichi.

O ran yr hyfforddiant cyffredinol ar gyfer y Ddeddf uchod, rwy'n deall y bu hyfforddiant ar gael i awdurdodau lleol. Fy mwriad yw sicrhau ein bod yn cysylltu ein deddfwriaeth ddomestig a deddfwriaeth y DU fel ein bod yn gweithio ar y cyd. O dan Ddeddf Lles Anifeiliaid 2006, cyfrifoldeb yr awdurdodau lleol yw sicrhau bod eu staff yn derbyn yr hyfforddiant gywir i ddelio â throseddau o dan y ddeddfwriaeth honno.

Rwy'n nodi eich sylwadau ar gael perchnogion cŵn cyfrifol yng Nghymru, ac rwy'n parhau i wrriadu cyflawni'r gwaith hwn. Mae fy Swyddogion yn y broses o baratoi cynigion i'w

Bae Caerdydd • Cardiff Bay
Caerdydd • Cardiff

English Enquiry Line 0845 010 3300
Llinell Ymholiadau Cymraeg 0845 010 4400
Correspondence.Rebecca.Evans@wales.gsi.gov.uk

Wedi'i argraffu ar bapur wedi'i ailgylchwrthu (100%)
Tudalen y pecyn 101

Printed on 100% recycled paper

hystyried gennyf, a byddaf yn rhoi'r newyddion diweddaraf i'r Pwyllgor maes o law. Gallaf gadarnhau y byddaf yn disgwyl i unrhyw gysylltiad o ran y gwaith adolygu i fod yn drawsbynciol, ac i gynnwys rhanddeiliaid yn y trydydd sector a'r sector cyhoeddus

Fel rhan o'r cynigion hyn, byddaf yn ystyried yr adroddiad Adolygiad Cyflym a gynhyrchwyd gan lechyd Cyhoeddus Cymru "Adolygiad Cyflym o Farwolaethau Plant o ganlyniad i Ymosodiadau neu Frathiadau gan Gŵn" a gwblhawyd yn ystod yr haf.

Coleri sy'n Rhoi Sioc Drydanol

Rydym wrthi'n trafod â lechyd Anifeiliaid Cymru a'r Grŵp Fframwaith Lles ar amrywiol faterion yn gysylltiedig â lles anifeiliaid. Bydd yn cynnwys gofyn eu barn am y ddeddfwriaeth bresennol o ddefnyddio coleri electronig ar gŵn a chathod. Bydd papur yn cael ei gyflwyno i'r Grŵp Fframwaith yn y Flwyddyn Newydd a bydd ar eu hagenda ar gyfer eu cyfarfod ym mis Mawrth.

Magu Cŵn

Fe wyddoch i'r Rheoliadau gael eu paratoi ar 9fed Rhagfyr. Maent yn dod i rym ar 30 Ebrill 2015. Rydym wedi parhau i gydweithio'n agos â'r awdurdodau lleol a'r trydydd sector i ddarparu'r Rheoliadau hyn.

Rydym wedi ymrwmo i godi safonau lles cŵn a chŵn bach sy'n cael eu cadw mewn sefydliadau magu, a chynhelir adolygiad o'r gyfradd staff: cŵn a byddwn yn adolygu effeithiolrwydd y Rheoliadau hyn, a'r broses o'u gorfodi wedi iddynt fod yn weithredol am flwyddyn.

Bu imi gyfarfod â'r prif randdeiliaid ar 5 a 6 Tachwedd, cyn i'r Rheoliadau ar fagu cŵn gael eu paratoi, ac roedd hyn yn cynnwys awdurdodau lleol a sefydliadau perthnasol eraill.

Microsglodynnu

Yn fy natganiad ar 22 Medi, dywedais na fyddai'r dyddiad o 1 Mawrth 2015, y dyddiad y dylid gosod microsglodyn ar bob ci yng Nghymru, yn debygol o fod yn bosibl. Mae'r gwaith o ddrafftio'r Rheoliadau yn parhau. Pan fyddant wedi'u cwblhau, ond cyn iddynt gael eu cyflwyno i'r Cynulliad Cenedlaethol, byddant yn cael eu cyflwyno i'r Comisiwn Ewropeaidd o dan y Cyfarwyddyd Safonau Technegol i'w hystyried. Bydd cyfnod segur o dri mis yna'n berthnasol. Felly, ar hyn o bryd, ni allaf roi amserlen benodol i chi, ond rwyf wedi ymrwmo i ddarparu'r newyddion diweddaraf o ran y datblygiadau.

Anifeiliaid Sycas

Mewn ymateb i gwestiwn llafar ar 26 Tachwedd, dywedais y byddem yn cefnogi gwaharddiad ar y defnydd o anifeiliaid gwyllt mewn sycas. Rwyf i gyfarfod â'r Arglwydd de Mauley i drafod datblygiadau ar ddeddfwriaeth arfaethedig ym Mhrydain yn y Flwyddyn Newydd.

Llochesi Anifeiliaid

Rwy'n cydnabod y gwaith da sydd wedi'i wneud ar baratoi yr adroddiad "yr achos dros Reoleiddio Sefydliadau Lles Anifeiliaid yng Nghymru". Byddaf yn ysgrifennu'n fuan at gadeirydd Rhwydwaith Lles Anifeiliaid Cymru, a'r Pwyllgor Deisebiadau ynghylch hyn ac anfonaf gopi o'm ymateb atoch er gwybodaeth.

Adnoddau ar gyfer awdurdodau lleol

Rwy'n nodi yr hyn a ddywedwyd gennych ar sicrhau adnoddau digonol i awdurdodau lleol i ddarparu swyddogaethau gorfodi lles anifeiliaid yn effeithiol. Codais hyn yn ddiweddar â chynrychiolydd Cymdeithas Llywodraeth Leol Cymru, nad oedd yn nodi unrhyw broblemau o ran adnoddau. Dywedwyd wrthyf bod awdurdodau lleol yn cydweithio'n agosach i wneud defnydd gwell o adnoddau ac arbenigedd. Hoffwn edrych ar hyn yn fanylach ond mae gan awdurdodau lleol gyfrifoldeb dros swyddogaethau lles anifeiliaid ble y gallant orfodi camau gweithredu.

Lladd heb stynio

Mae Rheoliad y Cyngor 1099-2009 - Diogelu Anifeiliaid Adeg eu Lladd, yn ei gwneud yn ofynnol i stynio anifeiliaid cyn eu lladd. Gellir "datgymhwyso" yr egwyddor hon mewn perthynas ag anifeiliaid sy'n cael eu lladd i fodloni gofynion crefyddol, yn ôl disgrisiwn awdurdodau cymwys o fewn pob Aelod Wladwriaeth. Cafodd y ddarpariaeth hon ei gweithredu o fewn Rheoliadau Domestig yng Nghymru (Lles Anifeiliaid Adeg eu Lladd (Cymru) 2014), yr Alban a Gogledd Iwerddon, ond nid yw Lloegr wedi cynnwys Rheoliadau yr UE mewn ddeddfwriaeth ddomestig hyd yn hyn, ac maent yn defnyddio deddfwriaeth gynharach sy'n caniatáu lladd heb stynio yn Lloegr. Gan bod Rheoliad yr UE 1099/2009 bellach yn cael ei weithredu yng Nghymru, bydd Llywodraeth Cymru yn rhoi rhagor o ystyriaeth i les anifeiliaid adeg eu lladd.

Nid oes ymrwymiad cyfreithiol i gasglu data penodol ar gyfer lladd heb stynio o ladd-dai yng Nghymru. Fodd bynnag, mae'r data hyn wedi'u comisiynu gan yr Asiantaeth Safonau Bwyd i hysbysu Llywodraeth Cymru o nifer yr anifeiliaid sydd wedi'u lladd heb eu stynio yng Nghymru. Nid oes gan Lywodraeth Cymru gynlluniau ar hyn o bryd i sicrhau bod y data hwn ar gael i'r cyhoedd oherwydd natur sensitif cyhoeddi data masnachol. Bydd Llywodraeth Cymru yn adolygu'r data ac yn ystyried ei gyhoeddi ar ddyddiad priodol yn y dyfodol. Mae dau ladd-dy yng Nghymru sydd wedi'u cymhwyso i ladd heb stynio at ddibenion crefyddol.

Mae lles anifeiliaid yn un agwedd o'r maes polisi cymhleth a sensitif hwn. Mae'n ofynnol hefyd i Lywodraeth Cymru ystyried dyletswyddau a chyfrifoldebau cyfreithiol o dan Ddeddf Hawliau Dynol 1998 a Deddf Cydraddoldeb 2010. Hyd yn hyn, nid yw Llywodraeth Cymru wedi cynnal trafodaethau gyda rhanddeiliaid allanol.

Nid yw Llywodraeth Cymru yn ymwybodol o unrhyw adolygiadau gwyddonol sy'n cael eu cynnal gan y Comisiwn Ewropeaidd ar ladd heb stynio yn benodol. Fodd bynnag, mae Llywodraeth Cymru yn ymwybodol o astudiaeth gan y Comisiwn Ewropeaidd ar y cyfle i ddarparu cwsmeriaid â'r wybodaeth berthnasol ar stynio anifeiliaid. Mae hynny yn cynnwys ymarferoldeb labelu y dull o ladd. Rydym ar ddeall drwy gyfathrebu â chynrychiolwyr y DU ym Mrwsel fod y Comisiwn yn ystyried yr astudiaeth.

Bydd canfyddiadau'r astudiaeth, unwaith y byddant wedi dod i gasgliadau, yn darparu argymhellion i'r Aelod Wladwriaethau ar gyfer darpariaethau labelu yn y dyfodol. Gall yr adrannau perthnasol o fewn Llywodraeth Cymru sy'n gyfrifol am lechyd Anifeiliaid a Lles, Polisi Bwyd, lechyd a Chymunedau a Threchgu Tlodi yna ystyried yr argymhellion a gyflwynwyd.

Gobeithio fy mod wedi ateb bob un o'ch cwestiynau a byddaf yn rhoi'r newyddion diweddaraf i'r Pwyllgor maes o law.

Yn gywir,

Rebecca

Rebecca Evans AC
Y Dirprwy Weinidog Ffermio a Bwyd

Ein cyf/Our ref SF/CS/3885/14

Alun Ffred Jones AC
Cadeirydd
Pwyllgor yr Amgylchedd a Chynaliadwyedd
Cynulliad Cenedlaethol Cymru

10 Rhagfyr 2014

Annwyl Alun

Diolch ichi am eich llythyr dyddiedig 25 Tachwedd ynghylch barn resymegol y Comisiwn Ewropeaidd ar warchod llamidyddion a lleihau'r allyriadau carbon sy'n cael eu rhyddhau o Orsaf Bŵer Aberddawan.

Gwarchod llamidyddion

Ar 16 Hydref, rhannodd y Comisiwn Ewropeaidd ei barn resymegol â'r Deyrnas Unedig ar nifer yr Ardaloedd Cadwraeth Arbennig (ACA) ar gyfer llamidyddion yn y DU o dan Gyfarwyddeb Cynefinoedd yr UE.

Hoffwn sicrhau'r Pwyllgor bod Llywodraeth Cymru yn llwyr ymrwymedig i roi'r Gyfarwyddeb Cynefinoedd ar waith yn llawn ac i gynnig safleoedd ar gyfer llamidyddion lle gallan nhw gael eu hadnabod yn unol â'n hymrwymiaadau o dan y Gyfarwyddeb Cynefinoedd. Mae'r Cyd-bwyllgor Cadwraeth Natur yn parhau i geisio dod o hyd i ACAoedd posibl ar gyfer llamidyddion. I wneud hynny, mae'n defnyddio'r dystiolaeth orau sydd ar gael yn unol â'r meini prawf sydd yn y Gyfarwyddeb. Byddwn yn dadansoddi'r data diweddaraf am llamidyddion yn nyfroedd y Deyrnas Unedig, gyda'r nod o ddynodi ardaloedd cadwraeth arbennig ac yn cyhoeddi'r canlyniadau cyn diwedd y flwyddyn.

Mae Llywodraeth Cymru'n gweithio â gweinyddiaethau'r DU i ystyried gohebiaeth y CE ac i ateb y Comisiwn. Er mwyn gallu datrys y mater hwn gyda'r Comisiwn a chan fod natur y trafodaethau hyn yn gyfrinachol, ni fyddai'n briodol i mi wneud sylw pellach ar hyn o bryd.

Allyriadau carbon o orsaf bŵer Aberddawan

Trwy farn resymegol y Comisiwn Ewropeaidd ynghylch rhoi Cyfarwyddeb 2001/80/CE ar waith yn y DU, sy'n ymdrin â lleihau allyriadau carbon rhai llygryddion i'r awyr o weithfeydd mawr neu'r Gyfarwyddeb ar Weithfeydd Hylosgi Mawr, mae'r Comisiwn o'r farn nad yw

pwerdy llosgi glo Aberddawan ym Mro Morgannwg yn bodloni un o ofynion y Gyfarwyddeb hon sef lleihau allyriadau carbon nitrogen ocsid.

Mae'r Gyfarwyddeb ar Weithfeydd Hylosgi Mawr yn pennu terfynau uchaf ar gyfer rhai allyriadau. Mae Atodiad VI y Gyfarwyddeb yn nodi'r gwerthoedd cyffredinol ar gyfer nitrogen ocsid. Pwerdy llosgi glo yw Aberddawan gyda chyfradd mewnbwn thermol o 4,135MWth. Mae'r Atodiad yn nodi mai'r terfyn allyriadau uchaf ar gyfer pwerdai hylosgi glo sydd â chyfradd mewnbwn thermol uwch na 500MWth yw 500mg/Nm³. Yn Nodyn (3) Rhan A o'r Atodiad, mae rhanddirymiad i'r terfyn allyriadau cyffredinol ar gyfer rhai mathau o weithfeydd hylosgi; uchafswm y terfynau ar gyfer allyriadau nitrogen ocsid y mathau hyn o weithfeydd yw 1,200mg/Nm³.

Cynhwyswyd y rhanddirymiad yn y Gyfarwyddeb am fod dyluniad pwerdy Aberddawan mor anarferol. Felly, mae ei drwydded amgylcheddol bob amser wedi ystyried y rhanddirymiad hwn. Terfyn presennol pwerdy Aberddawan ar gyfer allyriadau a nodir yn ei drwydded amgylcheddol yw 1,050mg/Nm³; mae hyn yn dangos bod datblygiadau wedi cael eu gwneud i ddefnyddio'r technegau gorau posibl.

Mae Llywodraeth Cymru wedi bod yn trafod y rhanddirymiad gyda'r Comisiwn Ewropeaidd ac mae'r trafodaethau hyn yn parhau. Mae Llywodraeth Cymru a Llywodraeth DU yn ystyried barn resymegol y Comisiwn Ewropeaidd a byddan nhw'n ymateb i'r farn honno o fewn y cyfnod penodol i ymateb sef dau fis.

Yn sgil y trafodion cyfreithiol presennol, ni fyddai'n briodol mi roi manylion penodol i chi ar y mater hwn ar hyn o bryd ond fe hoffwn sicrhau'r Pwyllgor bod Llywodraeth Cymru wedi ymrwymo i sicrhau ei bod yn cydymffurfio â phob un o ofynion yr Undeb Ewropeaidd. Gan fod y trafodion hyn yn cael effaith fawr ar y DU ac yn enwedig ar Gymru, bydd Llywodraeth Cymru'n parhau i geisio dod o hyd i ateb derbyniol i'r mater hwn.

Yn Gywir



Carl Sargeant AC
Y Gweinidog Cyfoeth Naturiol



Cambrian Buildings
Mount Stuart Square
Cardiff CF10 5FL

Adeiladau Cambrian
Sqwâr Mount Stuart
Caerdydd CF10 5FL

Alun Ffred Jones AC
Cadeirydd, Pwyllgor yr Amgylchedd a Chynaliadwyedd
Cynulliad Cenedlaethol Cymru
Bae Caerdydd
CF99 1NA

6 Rhagfyr 2014

Annwyl Alun Ffred,

Bil Llesiant Cenedlaethau'r Dyfodol (Cymru)

Fel y gwyddoch, un o'm swyddogaethau statudol o dan Ddeddf Comisiynydd Pobl Hŷn (Cymru) 2006 yw adolygu digonolrwydd y gyfraith sy'n effeithio ar bobl hŷn yng Nghymru, ochr yn ochr â dyletswydd statudol i sicrhau bod buddiannau pobl hŷn yn cael eu diogelu a'u hybu.

Gan na chefais gyfle i ddarparu tystiolaeth lafar i'r Pwyllgor, ac ar ôl gweld adroddiad y Pwyllgor ar y Bil yn awr, roeddwn yn meddwl y byddai'n help pe bawn, fel y Comisiynydd Pobl Hŷn statudol, yn rhannu fy safbwynt ffurfiol am y Bil.

Roeddwn yn glir iawn pan gyhoeddais fy Fframwaith ar gyfer Gweithredu, sy'n datgan fy mlaenoriaethau fel Comisiynydd, fy mod eisiau ac yn disgwyl gweld llesiant wrth galon gwasanaethau cyhoeddus, gan fanylu ar sut ddylai hyn ddigwydd. Mae llawer o bethau'n gyffredin rhwng fy nisgwyliaidau i ar ran pobl hŷn a bwriad Bil Llesiant Cenedlaethau'r Dyfodol (Cymru) ac felly rwyf wedi bod yn glir yn fy nghefnogaeth gadarn i'w fwriad ac i'w bwysigrwydd i'r 800,000 o bobl hŷn rwyf yn gweithredu ar eu rhan fel y Comisiynydd Pobl Hŷn annibynnol.

Mae adroddiad y Pwyllgor yn cyflwyno nifer o argymhellion manwl er mwyn cryfhau'r Bil. Fel Comisiynydd, mae fy ffocws i, ar ran pobl hŷn, ar

sawl maes penodol, ac roeddwn yn teimlo y byddai'n ddefnyddiol i chi fod yn ymwybodol ohonynt.

- Mae angen darparu datganiad cadarnach, cliriach o fwriad a chyfeiriad i gyrff cyhoeddus.
- Mae angen esbonio'r diffiniad o lesiant yn wyneb y Bil.
- Rhaid esbonio a chryfhau geiriad y nodau llesiant cenedlaethol a'u disgrifyddion er mwyn sicrhau eu bod yn gwbl berthnasol i anghenion a blaenoriaethau pobl hŷn.
- Mae angen adolygu'r dull o weithredu gyda chynllunio llesiant yn lleol, yn enwedig mewn perthynas â'r dull o weithredu sy'n seiliedig ar 'iechyd ym mhob polisi'.
- Ni ddylai'r Bil danseilio'r dyletswyddau presennol i warchod a diogelu gofalwyr di-dâl. Nid wyf yn teimlo bod effaith y Ddeddf Gwasanaethau Cymdeithasol a Llesiant (Cymru) a Bil Llesiant Cenedlaethau'r Dyfodol (Cymru) ar y cyd, fel maent yn cael eu cynnig ar hyn o bryd, yn ddigonol i ddiogelu sefyllfa gofalwyr a'r rhai maent yn gofalu amdanynt, nac i warantu y bydd y camau gweithredu sy'n cael eu rhoi ar waith yn awr o dan y Mesur Gofalwyr yn parhau.

Rwyf wedi codi'r materion hyn gyda'r Gweinidog Cyfoeth Naturiol a'r Gweinidog Iechyd a Gwasanaethau Cymdeithasol. Rwyf hefyd wedi anfon briff at Aelodau'r Cynulliad i helpu gyda'r drafodaeth wrth basio'r Bil hwn.

Er gwaetha'r materion uchod, a'r angen am roi sylw i'r mater perthnasol i ofalwyr yn benodol, mae potensial y Bil hwn o safbwynt iechyd a lles pobl hŷn yn arwyddocaol iawn a byddwn yn fodlon darparu unrhyw gymorth pellach i'r pwyllgor, fel sy'n ddefnyddiol yn eich tyb chi.

Yn gywir,



Sarah Rochira

Comisiynydd Pobl Hŷn Cymru

Coleg Brenhinol y Meddygon (Cymru)
Tŷ Regus, Falcon Drive
Caerdydd CF10 4RU

☎ +44 (0)29 2050 4540
💻 www.rcplondon.ac.uk/wales

Y Pwyllgor Amgylchedd a Chynaliadwyedd
Cynulliad Cenedlaethol Cymru
Caerdydd CF99 1NA

cc Y Pwyllgor Iechyd a Gofal Cymdeithasol

08 Rhagfyr 2014

Annwyl Alun Ffred Jones AC,

Ym mis Tachwedd 2014, sefydlodd Fforwm Iechyd y DU, Coleg Brenhinol y Meddygon yng Nghymru (CBM) a Chymdeithas Frenhinol dros Iechyd y Cyhoedd (CFIC) bartneriaeth gyda Phrifysgol Cymru y Drindod Dewi Sant i gynnal cyfarfod bwrdd crwn i ddatblygu polisiau gan edrych ar nodau, amcanion a chanlyniadau arfaethedig Bil Lles Cenedlaethau'r Dyfodol a'i effaith ar iechyd cyhoeddus.

Mae'r grŵp yn croesawu adroddiad Cyfnod 1 y Pwyllgor Amgylchedd a Chynaliadwyedd ac rydym yn annog Llywodraeth Cymru i dderbyn ei argymhellion, yn arbennig felly, yr angen i ddarparu datganiad o fwriad cryfach a chliriach a synnwyr cyfeiriad ar gyfer cyrff cyhoeddus.

Fodd bynnag, byddem yn croesawu ymglymiad pwyllgorau eraill yn ogystal wrth graffu ar y Bil hwn. Yn fwy penodol, byddem yn awgrymu y dylai'r Pwyllgor Iechyd a Gofal Cymdeithasol gael ei wahodd i graffu ar effaith bosibl y Bil hwn ar iechyd pobl Cymru. Credwn yn gryf iawn bod gan y Bil pellgyrhaeddol hwn gyfle clir i wneud gwir wahaniaeth i ganlyniadau iechyd, a chredwn y byddai'n ddefnyddiol eithriadol i wahodd persbectif pwyllgor arall ar y pwnc hwn.

Ar ran Fforwm Iechyd y DU, CBM yng Nghymru, a CFIC, os oes gennych unrhyw gwestiynau, cysylltwch â'm cydweithwraig Lowri Jackson, uwch gynghorydd CBM ar bolisi a materion cyhoeddus ar gyfer Cymru, yn Lowri.Jackson@rcplondon.ac.uk neu ar 029 2050 4540 os gwelwch yn dda.

Edrychaf ymlaen at glywed oddi wrthydych.

Gyda dymuniadau gorau,

Dr Alan Rees

Is-lywydd yr RCP dros Gymru